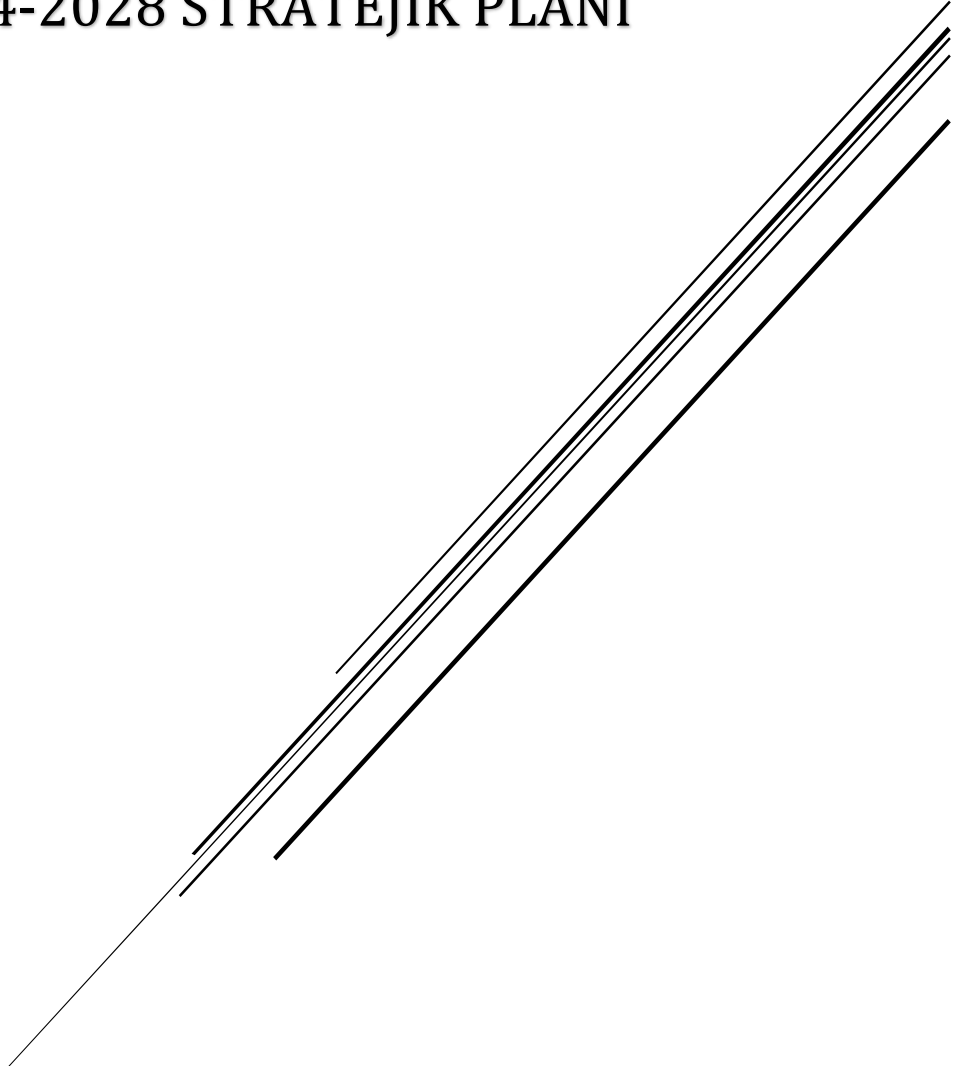


T.C
SİNCAN KAYMAKAMLIĞI
SİNCAN ANADOLU LİSESİ MÜDÜRLÜĞÜ



SİNCAN ANADOLU LİSESİ
2024-2028 STRATEJİK PLANI





“Çalışmadan, yorulmadan, üretmeden, rahat yaşamak isteyen toplumlar, önce haysiyetlerini, sonra hürriyetlerini ve daha sonrada istiklal ve istikballerini kaybederler”.

Mustafa Kemal ATATÜRK



SUNUŞ

Toplumların geleceğe yönelik hedefler belirlemeleri ve bu hedefleri belli periyodlarla kontrol ederek çeşitli iyileştirme ve yenilenme yapmaları müreffeh ülkeler seviyesine çıkmak için yapılması gereken en önemli işlerin başında gelmektedir. Her türden kurum ya da kuruluş kendi içinde bu işi yapmak zorundayken, toplumun eğitiminden, dolayısıyla inşasından sorumlu kurumların planlama, uygulama ve kontrol işini çok daha ciddi yapmak zorunda olduğu da tartışılmazdır. Modern iş ve toplum hayatında stratejik plan olarak ta adlandırılan bir nevi okulların vizyon belgesi olarak ta kabul edebileceğimiz planlama sürecini, içinde bulunduğumuz 2024 tarihi itibarıyla hayata geçirmiş oluyoruz. Stratejik Planlar kurumumuzun mevcut durumu ile gelecekle ilgili ulaşılabilir hedefleri ve bu hedeflere ulaşılabilirliğinizi kontrol etmeniz açısından da son derece önemlidir. Bir de mensubu olduğunuz kurum eğitim öğretim hizmeti ile toplumun inşasında başrol oynayan bir özellikteyse bu konuda çok daha hassasiyet ve titizlikle davranmanız gerekmektedir. Kurum olarak bunun bilinciyle hareket ediyor ve önümüzdeki dört senede sadece okulumuza da eğitim gören öğrencilerimize değil, içinde bulunduğumuz ve en önemli öznesi olduğumuz toplumun gelişim ve dönüşümüne sağladığımız-sağlayacağımız katkıları bu planla hayata geçirmiş oluyoruz. Başta okulumuz olmak üzere, şehrimiz ve ülkemiz çocuklarına faydalı olmasını diliyoruz.

Ali Osman KÖSE
Sincan Anadolu Lisesi Müdürü

İÇİNDEKİLER

1. GİRİŞ VE STRATEJİK PLANIN HAZIRLIK SÜRECİ	6
1.1. Strateji Geliştirme Kurulu ve Stratejik Plan Ekibi	6
1.2. Planlama Süreci:	7
2. DURUM ANALİZİ	8
2.1. Kurumsal Tarihçe	8
2.2. Uygulanmakta Olan Stratejik Planın Değerlendirilmesi	9
2.3. Yasal Yükümlülükler ve Mevzuat Analizi	10
2.4. Üst Politika Belgeleri Analizi	12
2.5. Faaliyet Alanları ile Ürün/Hizmetlerin Belirlenmesi	13
2.6. Paydaş Analizi	17
2.7. Okul/Kurum İçi Analiz	22
2.7.1. Teşkilat Yapısı	22
2.7.2. İnsan Kaynakları	24
2.7.3. Teknolojik Düzey	30
2.7.4. Mali Kaynaklar	31
2.7.5. İstatistik Veriler	32
2.8. Çevre Analizi (PESTLE)	42
2.9. Güçlü ve Zayıf Yönler ile Fırsatlar ve Tehditler (GZFT) Analizi	44
2.10. Tespit ve İhtiyaçların Belirlenmesi	46
3. GELECEĞE BAKIŞ	47
3.1. Misyon	47
3.2. Vizyon	47
3.3. Temel Değerler	47
4. AMAÇ, HEDEF VE PERFORMANS GÖSTERGESİ İLE STRATEJİLERİN BELİRLENMESİ	48
4.1. Amaçlar	48
4.2. Hedefler	48
4.3. Performans Göstergeleri	48
4.4. Stratejilerin Belirlenmesi	48
4.5. Maliyetlendirme	57
5. İZLEME VE DEĞERLENDİRME	58
EKLER:	61

TABLO LİSTESİ

Tablo 1. Okul Künyesi.....	5
Tablo 2. Strateji Geliştirme Kurulu	6
Tablo 3. Stratejik Plan Ekibi.....	6
Tablo 4. Üst Politika Belgeleri Analizi Tablosu	12
Tablo 5. Faaliyet Alanlar/Ürün ve Hizmetler Tablosu	13
Tablo 6. Teşkilat Şeması Tablosu.....	22
Tablo 7. Okul Yerleşkesine İlişkin Bilgiler Tablosu.....	23
Tablo 8. Kurumdaki Mevcut Öğretmen Norm Durum Tablosu (2023- 2024)	24
Tablo 9. Kurumdaki Mevcut Öğretmen Sayısı Tablosu (2023- 2024).....	25
Tablo 10. Çalışanların Görev Dağılımı	26
Tablo 11. İdari Personelin Hizmet Süresine İlişkin Bilgiler.....	27
Tablo 12. Okul/Kurumda Oluşan Yönetici Sirkülasyonu Oranı	27
Tablo 13. İdari Personelin Katıldığı Hizmet İçi Programları.....	27
Tablo 14. Öğretmenlerin Eğitim Düzeyi Tablosu.....	27
Tablo 15. Öğretmenlerin Hizmet Süreleri (Yıl İtibarıyla).....	28
Tablo 16. Öğretmenlerin Yaş İtibarı ile Dağılımı:	28
Tablo 17. Personel Devam Durumu 2023-2024 (Eylül-Mart).....	28
Tablo 18. Kurumda Gerçekleşen Öğretmen Sirkülasyonunun Oranı.....	28
Tablo 19. Öğretmenlerin Katıldığı Hizmet İçi Eğitim Programları	29
Tablo 20. Kurumdaki Mevcut Hizmetli/ Memur Sayısı	29
Tablo 21. Okul/kurum Rehberlik Hizmetleri.....	29
Tablo 22. Öğretmenlerin Kariyer Tablosu	29
Tablo 23. Teknolojik Araç-Gereç Durumu	30
Tablo 24. Fiziki Mekân Durumu	30
Tablo 25. Kaynak Tablosu.....	31
Tablo 26. Harcama Kalemler	31
Tablo 27. Gelir-Gider Tablosu	32
Tablo 28. Karşılaştırmalı Öğretmen/Öğrenci Durumu.....	32
Tablo 29. 2023-2024 Öğretim Yılı Öğrenci Sayıları	32
Tablo 30. Geçmiş Yıllar Öğrenci Sayıları.....	33
Tablo 31. Okul Dersleri Akademik Başarı Durumu.....	33
Tablo 32. Üniversiteye Yerleşme Durumu.....	34
Tablo 33. YKS Ortalama Net Sayıları (2021-2022-2023)	34
Tablo 34. Sosyal-Kültürel-Bilimsel Başarı Verileri.....	34
Tablo 35. Sınıf Tekrarı Yapan Öğrenci Sayıları	35
Tablo 36. Devamsızlıktan Sınıf Tekrarı Yapan Öğrenci Sayısı.....	35
Tablo 37. DYK Kurslarına Katılan Öğrenci Sayısı.....	36
Tablo 38. Ödül ve Cezalar.....	36
Tablo 39. Spor kulübü faaliyetleri	37
Tablo 40. Sosyal Kulüplerin Yaptığı Çalışmalar / Projeler.....	38
Tablo 41. Sosyal Kulüp ve Sosyal Faaliyetlere Paydaşların Katılım Durumları	39
Tablo 42. Yapılan Projeler ve Paydaşların Katılım Durumları.....	40
Tablo 43. Sosyal Faaliyetler (Kutlamalar, Anma Günü):	40
Tablo 44. Oluşturulan Kurul ve Komisyonlar:.....	41
Tablo 45. PESTLE Analiz Tablosu.....	42
Tablo 46. GZFT Listesi (İç Çevre).....	44
Tablo 47. GZFT Listesi (Dış Çevre).....	45
Tablo 48. Tespit ve İhtiyaçların Belirlenmesi.....	46
Tablo 49 Amaç, Hedef, Gösterge ve Stratejilere İlişkin Kart Şablonları.....	50
Tablo 50 . Tahmini Maliyet Tablosu	57
Tablo 51 2024-2028 Yılları Stratejik Plan İzleme ve Değerlendirme Süreç Tablosu	58

Tablo 1. Okul Künyesi

İli: Ankara	
İlçesi:	Sincan
Adres:	Ahievran Mahallesi 185.Cadde No:3
Telefon No:	3122702160
e- Posta Adresi:	750699@meb.k12.tr
Kurum Kodu:	750699
Coğrafi Konum (link)	https://maps.app.goo.gl/Fyhxt11n9N2PTBz77
Faks Numarası:	3122708362
Web sayfası adresi:	https://sincananadolulisesi.meb.k12.tr/
Öğretim Şekli:	İkili Eğitim (Tam Gün/İkili Eğitim)

Kısaltmalar	
AB	Avrupa Birliği
BT	Bilişim Teknolojileri
DYK	Destekleme ve Yetiştirme Kursları
DYS	Doküman Yönetim Sistemi
EBA	Eğitim Bilişim Ağı
FATİH	Fırsatları Artırma ve Teknolojiyi İyileştirme Harekâtı
MEB	Millî Eğitim Bakanlığı
MEM	Milli Eğitim Müdürlüğü
MEBBİS	Millî Eğitim Bakanlığı Bilişim Sistemleri
MEBİM	Millî Eğitim Bakanlığı İletişim Merkezi
MEİS	Millî Eğitim İstatistik Modülü
PESTLE	Politik, Ekonomik, Sosyolojik, Teknolojik, Yasal ve Ekolojik Analiz
PDR	Psikolojik Danışmanlık ve Rehberlik
RAM	Rehberlik Araştırma Merkezi
STK	Sivil Toplum Kuruluşu
TÜBİTAK	Türkiye Bilimsel ve Teknolojik Araştırma Kurulu
YDS	Yabancı Dil Sınavı
OTMG	Okul Temelli Mesleki Gelişim
ÖBA	Öğretmen Ve Okul Yöneticilerinin Mesleki Gelişimlerini Uzaktan Eğitim Yoluyla Desteklemeye Yönelik Oluşturulan Bir Platform.

1.GİRİŞ VE STRATEJİK PLANIN HAZIRLIK SÜRECİ

1.1. Strateji Geliştirme Kurulu ve Stratejik Plan Ekibi

Tablo 2. Strateji Geliştirme Kurulu

Sincan Anadolu Lisesi 2024-2028 Stratejik Planı Geliştirme Kurulu		
Sıra No	Adı Soyadı	Görevi
1	Ali Osman KÖSE	Okul Müdürü
2	Mesut ARINMIŞ	Müdür Yardımcısı
3	Feray KOÇAK	Öğretmen
4	Muammer ALTUNKAYA	Okul Aile Birliği Başkanı
5	Dilek Temiz YÜREK	Okul Aile Birliği Yönetim Kurulu Üyesi

Tablo 3. Stratejik Plan Ekibi

Sincan Anadolu Lisesi 2024-2028 Stratejik Plan Ekibi		
Sıra No	Adı Soyadı	Görevi
1	Abdurrahman ÇETİNKAYA	Müdür Yardımcısı
2	Mehmet Ali BARUĞ	Müdür Yardımcısı
3	Volkan HALİLOĞLU	Müdür Yardımcısı
4	Yeşim ÖZÇELİK	REHBER ÖĞRETMEN
5	Feray KOÇAK	Edebiyat Öğretmeni
6	Ümit KOÇ	Beden Eğitimi Öğretmeni
7	Umut GÜNGÖR	Matematik Öğretmeni
8	Özlem BEKİROĞULLARI	Edebiyat Öğretmeni
9	Nihal ORMAN	Gönüllü Veli
10	Volkan HALİLOĞLU	Gönüllü Veli

1.2. Planlama Süreci:

2024-2028 dönemi stratejik plan hazırlanma süreci Strateji Geliştirme Kurulu ve Stratejik Plan Ekibinin oluşturulması ile başlamıştır. Oluşturulan Strateji Geliştirme Kurulu ve Stratejik Plan Ekibi Okulumuzun Toplantı Salonunda toplanarak çalışmalarına başlamıştır.

Bu çalışmalarda izlenen adımlar;

- 1. Okulumuzun tüm paydaşlarının görüşleri ve önerileri alındıktan sonra Misyon ve Vizyon ile Değerlerimiz belirlenmiştir.*
- 2. GZFT çalışmasında ortaya çıkan zayıf yanlar iyileştirilmeye, tehditler bertaraf edilmeye; güçlü yanlar ve fırsatlar analiz edilerek değerlendirilmiştir.*
- 3. Tüm paydaşlarımızın plan sürecine aktif katılımını sağlamak üzere paydaş anketi, toplantı ve görüşmeler yapılmıştır. Durum analizinin ardından geleceğe yönelim bölümüne geçilerek okulumuzun amaç, hedef, gösterge ve stratejileri belirlenmiştir.*
- 4. Stratejik amaçlar belirlendi. Stratejik amaçların gerçekleştirilebilmesi için hedefler konuldu. Hedefler stratejik amaçla ilgili olarak belirlendi. Hedeflerin spesifik, ölçülebilir, ulaşılabilir, gerçekçi, zaman bağlı, sonuca odaklı, açık ve anlaşılabilir olmasına özen gösterildi. Hedeflerin gerçekleşme düzeylerinin tespiti için Performans Göstergeleri oluşturuldu ve Sorumlu Kişi ve Birimler belirlendi*
- 5. Her bir hedefin maliyetlendirilmesi yapıldı. Kaynaklar belirlenerek bütçe oluşturuldu.*
- 6. İzleme ve Değerlendirme aşamasına ise, her yılın ilk altı ayında ilgili hedefe ait performans göstergeleri izlenecek, yılın sonu itibarıyla hedeflenen değere ulaşıp ulaşılmadığına bakılacak. Hedeflenen değere ulaşılmasını engelleyecek hususlar varsa, hedeflenen değerlere ulaşılmasını sağlayacak temel tedbirler alınacaktır. Bu takibi ilgili hedeflerden sorumlu kişi ve birimler yapacaktır.*

2024-2028 dönemine ilişkin olarak hazırlanan Stratejik Plan incelenmek ve değerlendirilmek üzere İl Milli Eğitim Müdürlüğü Ar-Ge Birimine gönderilmiştir.

2. DURUM ANALİZİ

Stratejik planlama ekibimiz ilk olarak durum analizi yaparak, okul olarak “neredeyiz?” sorusuna cevap arandı.

Durum analizi bölümünde, aşağıdaki hususlarla ilgili analiz ve değerlendirmeler yapılmıştır;

2.1. Kurumsal Tarihçe

Okul/kurumun 10.12.1959 Tarihinde Sincanköy Ahmet Andiçen Ortaokulu Müdürü ve Fransızca Öğretmeni olarak göreve başlayan Nusret GÜNGİL 12.10.1962 tarihinde yedi kişilik Kurucu Üye ile "Sincan Lisesi'ni Yaptırma ve Öğrencilerini Okutma Derneği'ni kurdu.

Belediyeden alınan arsaya yapılan bina önce ortaokul olarak kullanıldı. 1965-1966 Öğretim yılında “Özel Sincan Lisesi” adı verilerek lise olarak kullanılmaya başlandı.

1966-1967 Öğretim Yılında itibaren faaliyete geçmek üzere Ankara Sincanköy 'de Sincan Lisesi adı altında bir lise açılmasına, sadece lise 1. sınıfların öğretime başlamasına karar verildi. Böylelikle 13.10.1966 günü Sayın Milli Eğitim Bakanı Orhan DENGİZ tarafından Türkiye'nin 193. Lisesi olarak hizmete açılış oldu.

12 Derslik olarak açılan bu binaya ek olarak 1994 yılında 17 derslikli ek bina ve yine 3 derslikten oluşan içinde laboratuvarların yer aldığı bina açıldı.

2013-2014 Eğitim-Öğretim yılından itibaren okulumuz “Anadolu Lisesi” oldu ve Sincan Anadolu Lisesi adını aldı.

12 Kasım 2018 tarihinden itibaren eğitim kampüsü niteliğindeki yeni binasıyla eğitim öğretime devam eden Sincan Anadolu Lisesi 1965'ten beri aralıksız eğitim öğretimi gerçekleştirmenin, milli, manevi ve evrensel değerlerle donatılmış nesiller yetiştirmenin onurunu yaşıyor.

2.2. Uygulanmakta Olan Stratejik Planın Değerlendirilmesi

2019 yılının son aylarında ortaya çıkan COVID-19 virüsü, tüm dünyaya hızla yayılmış ve kısa bir süre sonra Dünya Sağlık Örgütü tarafından “Küresel Salgın” ilan edilmiştir. Müdürlüğümüz; COVID-19 salgın sürecini ilk aylardan itibaren aktif bir şekilde takip etmiş ve Bakanlığımızın eğitime ara verme kararını açıkladığı dönemde tüm hazırlıklarını tamamlamıştır. Bu süreç, Müdürlüğümüzün gerekli durumlarda eğitim ve öğretim faaliyetlerini çevrimiçi ortamlarda yapma ve hizmet alanlarını dijitalleştirme eğilimlerini güçlendirmiştir. 2019 ve 2020 yılı genel raporları karşılaştırıldığında hedeflere ulaşılamayan ve önemli oranda iyileşmeye açık alanların olduğu göze çarpmaktadır. Ülkemizin salgın ile mücadele ettiği, okulların tatil edildiği, seyreltilmiş eğitim ile hibrit eğitim süreçlerinde, öğretmenlerimizin ve okul yöneticilerimizin mesleki ve bireysel gelişimlerinin ulusal ve uluslararası sertifikalı eğitim programları ile desteklenmesine yönelik eğitimler uzaktan eğitim programları ile beraber sürdürülmüştür.

2019-2023 Stratejik Planı'nda 3 amaç, 4 strateji, 20 performans göstergesi ve 21 eylem bulunmaktadır. Performans göstergeleri analiz edildiğinde, plan öncesi döneme göre ilerleme kaydeden, mevcut durumunu koruyan veya gerileme olduğu tespit edilen bazı performans göstergeleri olduğu belirlenmiştir.

Okulumuz 2019-2023 Stratejik Planı'nda yer alan ve “Bütün bireylerin eğitim ve öğretime erişmesi sağlanacaktır.” şeklinde ifade edilen Amaç 1 kapsamında toplam 35 performans göstergesi bulunmaktadır. Bu performans göstergelerinin 2'sinde %50,01 ve üzerinde, 1'inde %25-49,99 aralığında ve 1'inde %0-24,99 aralığında performans sergilendiği görülmüştür.

“Eğitim ve öğretimde kalite artırılabilecektir..” şeklinde ifade edilen Amaç 2 kapsamında 11 performans göstergesi yer almakta olup bunlardan 4'ünde %75 ve üzerinde, 3'ünde %25-49,99 aralığında ve 4'ünde %0-24,99 aralığında performans sergilendiği belirlenmiştir.

Okulumuz 2019-2023 Stratejik Planı'nda yer alan Amaç 3 “Okulumuzun kurumsal kapasitesi güçlendirilecektir.” şeklinde ifade edilmiş olup bu amaç kapsamında 6 performans göstergesi yer almaktadır. Söz konusu performans göstergelerinin 1'inde %75 ve üzerinde, 2'sinde %50-74,99 aralığında, 2'sinde %25-49,99 aralığında ve 1'inde %0-24,99 aralığında performans gösterildiği tespit edilmiştir.

2.3. Yasal Yükümlülükler ve Mevzuat Analizi

1739 Sayılı Milli Eğitim Temel Kanunu ve Ortaöğretim kurumları Yönetmeliği'nin 7.maddesinde Ortaöğretim kurumlarının amaçları şöyle belirtilmiştir.

MADDE 7- (1) Ortaöğretim kurumları;

a) Öğrencileri bedenî, zihnî, ahlâkî, manevî, sosyal ve kültürel nitelikler yönünden geliştirmeyi, demokrasi ve insan haklarına saygılı olmayı, çağımızın gerektirdiği bilgi ve becerilerle donatarak geleceğe hazırlamayı,

b) Öğrencileri ortaöğretim düzeyinde ortak bir genel kültür vererek yükseköğretime, mesleğe, hayata ve iş alanlarına hazırlamayı,

c) Eğitim ve istihdam ilişkilerinin Bakanlık ilke ve politikalarına uygun olarak sağlıklı, dengeli ve dinamik bir yapıya kavuşturulmasını,

ç) Öğrencilerin öz güven, öz denetim ve sorumluluk duygularının geliştirilmesini,

d) Öğrencilere çalışma ve dayanışma alışkanlığı kazandırmayı,

e) Öğrencilere yaratıcı ve eleştirel düşünme becerisi kazandırmayı,

f) Öğrencilerin dünyadaki gelişme ve değişimleri izleyebilecek düzeyde yabancı dil öğrenebilmelerini,

g) Öğrencilerin bilgi ve becerilerini kullanarak proje geliştirerek bilgi üretebilmelerini,

ğ) Teknolojiden yararlanarak nitelikli eğitim verilmesini,

h) Hayat boyu öğrenmenin bireylere benimsetilmesini,

ı) Eğitim, üretim ve hizmette uluslararası standartlara uyulmasını ve belgelendirmenin özendirilmesini

i) Öğrencilerin araştırma, geliştirme ve tasarım konularında bilgi ve becerilerinin geliştirilmesini,

Mevzuat Türü	Mevzuat Adı
Kanunlar	Devlet Memurları Kanunu
	Millî Eğitim Temel Kanunu
	Bilgi Edinme Hakkı Kanunu
Yönetmelikler	Millî Eğitim Bakanlığı Personelinin Görevde Yükselme, Unvan Değişikliği ve Yer Değiştirme Suretiyle Atanması Hakkında Yönetmelik
	Millî Eğitim Bakanlığı Ortaöğretim Kurumları Yönetmeliği
	Millî Eğitim Bakanlığı Okul-Aile Birliği Yönetmeliği
	Taşınır Mal Yönetmeliği
	Millî Eğitim Bakanlığı Ders Kitapları Ve Eğitim Araçları Yönetmeliği
	Devlet Memurlarının Tedavi Yardımı Ve Cenaze Giderleri Yönetmeliği
	Kamu Kurum Ve Kuruluşlarında Çalışan Personelin Kılık Ve Kıyafetine Dair Yönetmelik
	Devlet Memurlarına Verilecek Hastalık Raporları İle Hastalık Ve Refakat İznine İlişkin Usul Ve Esaslar Hakkında Yönetmelik
	Öğretmenlik Kariyer Basamaklarında Yükselme Yönetmeliği”
	Millî Eğitim Bakanlığı Yönetici Ve Öğretmenlerinin Ders Ve Ek Ders Saatlerine İlişkin Karar
	Millî Eğitim Bakanlığı Ortaöğretim Kurumları Yönetmeliği

2.4. Üst Politika Belgeleri Analizi

MEB, İl Millî Eğitim Müdürlüğü ve Ankara Büyükşehir Belediyesi 2020-2024 Stratejik Planı, Sincan Belediyesi 2028 Stratejik Planı incelendi.

Kurumun faaliyet alanları ile Kalkınma Planı, diğer plan ve programlarda yer alan amaç, ilke ve politikalar arasındaki uyum sağlandı.

Tablo 4. Üst Politika Belgeleri Analizi Tablosu

Üst Politika Belgesi	İlgili Bölüm/Referans	Verilen Görevler/İhtiyaçlar
MEB 2024-2028 Stratejik Planı	<ul style="list-style-type: none">Engellilerin Toplumsal Hayata Katılımı ve Özel EğitimOrtaöğretim	3 Hedef 3 Hedef
Milli Eğitim Kalite Çerçevesi	<ul style="list-style-type: none">Eğitim ve Öğretim Hizmetlerinin NiteliğiEğitim Yönetiminde İzleme ve Değerlendirme	Öğrenci temel öğrenme kazanımlarının edinilmesinde etkili olan İzleme Ortamı, Risk Değerlendirme, İzleme Faaliyetleri, Bilgi ve İletişim ile İzleme alanları
İl Millî Eğitim Müdürlüğü 2028 Stratejik Planı	<ul style="list-style-type: none">Amaç2 Hedef 2.1 PG 2.1.3, PG 2.1.4Amaç2 Hedef 2.2 PG 2.2.1, PG 2.2.2	Öğrencilerin yetkinliklerini ve niteliklerini geliştirmeye yönelik çalışmalar Devamsızlık ve sınıf tekrarlarını azaltılacak önlemler Öğrencilerin yılsonu başarı puan ortalaması En az bir bilimsel etkinliğe katılan öğrenci sayısı
Ankara Büyükşehir Belediyesi 2020-2024 Stratejik Planı	PG 3.2.7, PG 5.3.4, PG 7.1.4, PG 7.2.1, PG 7.7.2	Sıfır atık eğitimi verilen sayısı, Malzeme yardımı yapılan okul, dernek, camii ve sivil toplum kuruluş sayısı, Yemek yardımı yapılan öğrenci ve kişi sayısı, Engelli okuyan öğrencilere yemek yardımı, hizmetten yararlanan engelli öğrenci sayısı, Eğitim ve öğretim kuramlarıyla yapılan iş birliği sayısı
Sincan Belediyesi 2028 Stratejik Planı	<ul style="list-style-type: none">Stratejik Amaç 8 P:G 1Stratejik Amaç 10. P.G 2Stratejik Amaç 13. P.G 3	Belirli Gün Ve Haftalarda Etkinlikler Düzenlemek Kırtasiye yardımı yapılan kişi sayısı. (ilk ve ortaöğretim öğrencileri için) İlçemizdeki kamu kurum ve kuruluşlarının boya ihtiyacı ve yapım işlerini karşılamak

2.5. Faaliyet Alanları ile Ürün/Hizmetlerin Belirlenmesi

Mevzuat analizi çıktıları dolayısıyla görev ve sorumluluklar dikkate alınarak okulun sunduğu temel ürün ve hizmetler belirlenmiştir. Belirlenen ürün ve hizmetler Tablo 3'te belirtildiği gibi belirli faaliyet alanları altında sıralanmıştır.

Faaliyet alanları ile ürün ve hizmetlerin belirlenmesiyle, amaç, hedef ve stratejilerin oluşturulması aşamasında faydalanılmıştır.

Tablo 5. Faaliyet Alanlar/Ürün ve Hizmetler Tablosu

Faaliyet Alanı	Ürün/Hizmetler
Yönetim Faaliyetleri	<ol style="list-style-type: none">1. Öğrenci İşleri<ol style="list-style-type: none">a. Kayıt-nakil işlerib. Devam-devamsızlıkc. Sınıf geçmed. Sınav hizmetleri2. Personel İşleri<ol style="list-style-type: none">a. Çalışanların Özlük İşlemlerib. Derece Terfi İşlemleric. Öğretmenlerin Ek Ders İşlemleri
Öğretim ve Öğretim Faaliyetleri	<p>Öğrencilere;</p> <ol style="list-style-type: none">a. Okul Kurallarını Tanıtmakb. "Adabı Muşeret" Kurallarını Öğretmek Kazandırmakc. Milli ve Manevi Değerleri Kazandırmakd. Demokrasi Kültürünü Kazandırmake. Ders Müfredatındaki "Kazanımları" Öğrencilere Öğretmekf. EBA ve OGM Materyali Kullandırmakg. Yüksek Öğretime Hazırlamak Çalışmaları Yapmak

Faaliyet Alanı**Ürün/Hizmetler**

Rehberlik faaliyetleri	<ul style="list-style-type: none">a. Öğrencilere Bireysel Rehberlik yapmakb. Öğrenci Velilerine Bilgilendirme Seminerleri Düzenlemekc. Rehberlik faaliyetlerini yürütmekd. Okula Yeni Başlayan Öğrencilere, Okula Uyum Çalışmaları Yapmake. Öğrencilere Bölüm/Alan Seçmede Rehberlik Yapmakf. Öğrencilere YKS İle İlgili Bilgilendirme Seminerleri Düzenlemek
Sosyal faaliyetler	<ul style="list-style-type: none">a. Satrançb. Folklor Ekibic. Kulüp Çalışmalarıd. Gezilere. Motivasyon Toplantılarıf. Sınıf İçi ve Öğretmenler Arası İletişimi Artırıcı Yemekler
Sportif faaliyetler	<ul style="list-style-type: none">a. Futbolb. Basketbolc. Voleybold. Futsale. Dartf. Boksg. Badminton
Kültürel ve sanatsal faaliyetler	<ul style="list-style-type: none">a. Öğrenci Korusub. Sazc. Gitard. Basgitare. Piyanof. Resim Sergisi

Faaliyet Alanı**Ürün/Hizmetler**

İnsan kaynakları faaliyetleri	<p>Bir okul için en önemli kaynak “ İyi yetişmiş İnsan Gücüdür” sloganıyla kurum olarak ;öğretmenlerimizin mesleki gelişim için “ Teşvik Edici “ ve “ Kolaylaştırıcı “ davranmaktayız.</p> <ol style="list-style-type: none">1. Okul temelli Mesleki Gelişim / OTMG) kapsamında Okulumuzca hazırlanan mesleki gelişim planı çevresinde üniversitelerle işbirliği yapılarak öğretmenlerimizin mesleki gelişimi desteklenmektedir.2. Hizmetiçi eğitimlere katılımları teşvik edilmektedir.3. ÖBA yoluyla da mesleki öğretmenlerimiz kendilerini yenilemektedirler.
Okul aile birliği faaliyetleri	<ol style="list-style-type: none">a. Okulun faaliyetlerini yürütürken ortaya çıkan ihtiyaçlarını karşılamada idareye yardımcı olmab. Yapılan harcamaların muhasebesini tutma ve denetlemec. Okul Öğrenci Kıyafetini Belirlemed. Kantinin kiraya verilmesie. Halı sahanın kiraya verilmesif. Okul Spor Salonunun kiraya verilmesig. Her türlü Etkinlik sonucu ortaya çıkan kazanç ve bağışları kabul, harcama ve denetleme
Öğrencilere yönelik faaliyetler	<ol style="list-style-type: none">a. DYK kurslarıb. Kariyer günleric. YKS Rehberlik hizmetlerid. Motivasyon Toplantıları ve Gezilerie. Masa Tenisif. Satrançg. Okulumuza özgü Otantik bir ortam olan “Kitapsal Sokak” ta ders çalışma, etüt ve çay içme

Faaliyet Alanı**Ürün/Hizmetler**

Ölçme değerlendirme faaliyetleri	<p>Ölçme değerlendirme işlemleri 9 Eylül 2023 tarihli “ Millî Eğitim Bakanlığı Ölçme ve Değerlendirme Yönetmeliği “ hükümlerine göre yürütülür.</p> <ol style="list-style-type: none">Sınavlar, yönetmeliğin belirlediği tarih aralığında yapılır.Sınavlar, açık uçlu ve kısa cevaplı sorular şeklinde hazırlanır.Bir günde zorunlu haller dışında iki sınav yapılır.DYK Kurslarımızda ;Yılda 100’ den fazla deneme sınavı yapılmaktadır.Her gün etüt çalışması yapılmaktadır.Temmuz ayında da 2 ay yaz DYK kurslarımız yapılmaktadır. Haftanın dört günü 24 saat ders ve 2 saat öğrencilerle birebir etüt yapılır.Bire bir öğrenci devam takibi yapılmaktadır.
Öğrenme ortamlarına yönelik faaliyetler	<p>Fiziki imkanlar olarak Ankara’nın sayılı okullarından birisidir. Bir öğrenci okul hakkındaki beğenisini ifade etmek için yorumunda “ Özel Tek Devlet Okulu der.</p> <ol style="list-style-type: none">Turnike (Öğrenci Güvenli Geçiş Sistemi)Kapalı Spor SalonuBahçede Basketbol SahasıHalı SahaOkulumuza özgü Otantik Kitapsal SokakMasa Tenisi Oynama Ortamı110 kişilik Konferans Salonu500 kişilik Çok Amaçlı SalonTemiz, sıcak bir ortam, masa ve sandalyelerin bulunduğu KantinGüvenli ve kontrollü OtoparkBina girişinde “ Etkileyici Bir Görsel Ortam “Veli Oturma GruplarıZ Kütüphane
Ders dışı faaliyetler	<ol style="list-style-type: none">FutbolBasketbolVoleybol KurslarıÖğrenci Çalışma Etütleri,SazGitarFlüt Kursları

2.6. Paydaş Analizi

Paydaş analizi katılımı sağlamanın en önemli aracıdır. Sincan Anadolu Lisesinin ürün ve hizmetleriyle ilgisi olan, okuldan doğrudan veya dolaylı, olumlu ya da olumsuz yönde etkilenen veya okulu etkileyen tüm taraflar paydaşımızdır. Paydaşların görüşleri çeşitli toplantılar, görüşmeler ve anketler yoluyla alınarak stratejik planımıza yansıtılmıştır.

Paydaşlar iç paydaşlar ve dış paydaşlar olarak ikiye ayrılır.

İç paydaşlar: Okulumuzun faaliyetlerinden doğrudan etkilenen veya etkilenen paydaşlardır. Okulumuzun iç paydaşları;

Okul müdürü, müdür yardımcıları, öğretmenler, öğrenciler, destek personeli ve okul aile birliği üyeleri

Dış paydaşlar: Okulumuzun bir parçası olmayan ancak okulda gerçekleşen her faaliyetten dolayı olarak etkilenen, kişi, grup ya da kurumları ifade eder.

Okulumuzun dış paydaşları; veliler, il ve ilçe millî eğitim müdürlükleri, Valilik, kamu kurum ve kuruluşları, muhtarlar, sivil toplum ve özel sektör kuruluşları vb. olarak sıralanabilir. Paydaşlar belirlenirken Ek-1, Ek-2, Ek-3'te yer alan matrisler kullanılmalıdır (Matrislere planda yer verilir.).

İç Paydaşlar	Dış Paydaşlar	
Öğretmenler ve Diğer Çalışanlar	Millî Eğitim Bakanlığı	Gençlik ve Spor Müdürlüğü
Öğrenciler	Valilik	Sağlık Müdürlüğü
Okul Aile Birliği	Kaymakamlık	Kültür Müdürlüğü
	İl Milli Eğitim Müdürlüğü	Hayırseverler
	İlçe Milli Eğitim Müdürlüğü	Sivil Toplum Örgütleri
	Okullar ve Bağlı Kurumlar	Medya
	Üniversite	İşveren Kuruluşlar
	Özel İdare	Muhtarlıklar
	Belediyeler	Turizm Uygulama Otelleri
	Güvenlik Güçleri (Emniyet, Jandarma)	Sanayi ve Ticaret Odaları
	Bayındırlık ve İskân Müdürlüğü	Veliler

İç ve Dış Paydaşlar

PAYDAŞLAR	İÇ PAYDAŞ	DIŞ PAYDAŞ	HİZMET ALAN	NEDEN PAYDAŞ	Paydaşın Kurum Faaliyetlerini Etkileme Derecesi	Paydaşın Taleplerine Verilen Önem	Sonuç
					Tam 5" "Çok 4", "Orta 3", "Az 2", "Hiç 1"	1,2,3 Gözet 4,5 Birlikte Çalış	
Millî Eğitim Bakanlığı		X		Amaçlarımıza Ulaşmada Destekçinin İş birliği içinde Olmamız Gereken Kurum	5	5	Bilgilendir, Birlikte çalış
Valilik		X		Amaçlarımıza Ulaşmada Destekçinin İş birliği içinde Olmamız Gereken Kurum	5	5	Bilgilendir, Birlikte çalış
Kaymakamlık		X		Amaçlarımıza Ulaşmada Destekçinin İş birliği içinde Olmamız Gereken Kurum	5	5	Bilgilendir, Birlikte çalış
İl Millî Eğitim Müdürlüğü		X		Amaçlarımıza Ulaşmada Destekçinin İş birliği içinde Olmamız Gereken Kurum	5	5	Bilgilendir, Birlikte çalış
İlçe Millî Eğitim Müdürlüğü		X		Amaçlarımıza Ulaşmada Destekçinin İş birliği içinde Olmamız Gereken Kurum	5	5	Bilgilendir, Birlikte çalış
Öğretmenler ve Diğer Çalışanlar	X			Doğrudan ve Dolaylı Hizmet Veren	5	5	Bilgilendir, Birlikte çalış
Veliler		X	X	Doğrudan ve Dolaylı Hizmet Alan	4	4	Bilgilendir
Okul Aile Birliği	X		X	Amaçlarımıza Ulaşmada Destekçinin İş birliği içinde Olmamız Gereken Kurum	5	5	Bilgilendir, Birlikte çalış
Öğrenciler	X		X	Varoluş sebebimiz	5	5	Bilgilendir, Birlikte çalış
Mahalle Muhtarı		X	X	Amaçlarımıza Ulaşmada Destekçinin İş birliği içinde Olmamız Gereken Kurum	1	2	İzle, Gözet
Sağlık Ocağı		X	X	Amaçlarımıza Ulaşmada Destekçinin İş birliği içinde Olmamız Gereken Kurum	2	4	İzle, Birlikte çalış

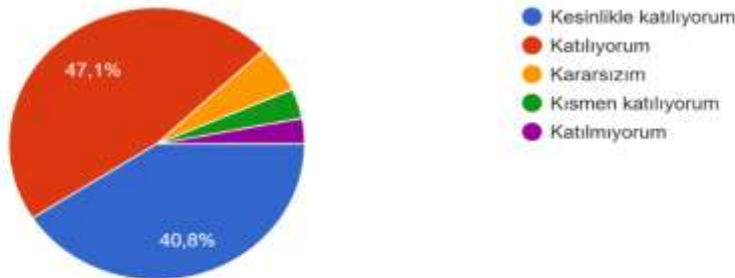
Aşağıda stratejik plan ekibinin okulumuzun paydaşlarına uyguladığı anketin sonuçları gözüküyor;

Öğrenci Anketi Sonuçları:

Sıra No	MADDELER	Memnuniyet Yüzdesi
1	Okulda kendimi güvende hissediyorum.	86.7
2	Okul temiz ve hijyeniktir.	96.9
3	Okulun fiziki koşullarını yeterlidir.	91.5
4	Okul, yeni kabul edilen öğrencilere uygun desteği sağlar.	86.5
5	Farklı kültürlerden gelen öğrencilerin bu okulda memnuniyetle karşılanacağını düşünüyorum.	84.7
6	Öğretmenlerime ihtiyaç duyduğumda kolaylıkla görüşebilirim.	82.1
7	Okul müdürüne ihtiyaç duyduğumda kolaylıkla görüşebilirim.	90.9
8	Okulrehberlik servisinden ihtiyaçlarım doğrultusunda faydalanıyorum	93.5
9	Okul kişisel hedefler belirlememde ve bu hedeflere ulaşmamda yeterli rehberlik ediyor.	69.2
10	Okulumda yer almam için birçok fırsat var.	82.1
11	Okul bana yeterli ders dışı etkinlik olanakları sunuyor.	72.6
12	Okul kulüpleri amacına uygun şekilde gelişimime katkı sağlıyor.	65.8
13	Öğretmenlerim sınıfta adil kurallara sahipler ve tarafsızlar.	77.3
14	Öğretmenlerim beni daha iyi performans göstermem için teşvik ediyor.	77.4
15	Öğretmenlerim derslerin işlenişinde farklı ve ilgi çekici yöntemler kullanır.	60.6
16	Sınav ve ödevlerin beni değerlendirmek için adil ve yeterli olduğunu düşünüyorum.	59.3
17	Okulda düzenlene sanatsal ve kültürel faaliyetler yeterlidir.	72.1
18	Okulda öğrencilerin görüşleri dikkate alınır.	58.0
19	Okul kantininde yeterli ve sağlıklı yiyecekler var.	54.7
20	DYK'leri yeterli buluyorum.	77.6

3- Okulun fiziki koşullarını yeterlidir.

595 yanıt

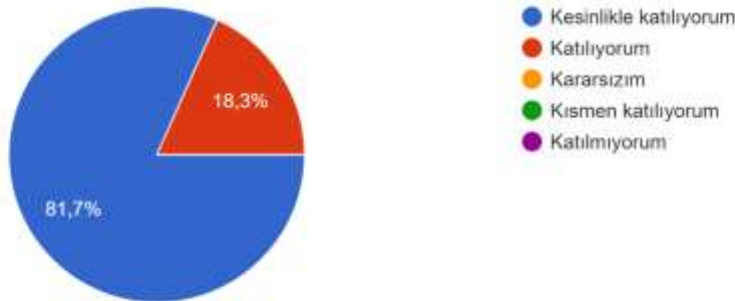


Öğretmen Anketi Sonuçları:

Sıra No	MADDELER	Memnuniyet Yüzdesi
1	Okulun misyonu ve vizyonunu tam olarak anlıyorum.	95.8
2	Okulda eğitim ve yönetim kalitesi sürekli olarak gelişiyor.	95.8
3	Okul temiz ve hijyeniktir.	98.6
4	Okul, öğrencilerin ve personelin güvenliğini sağlamak için uygun güvenlik önlemleri alır.	100
5	Okul, yeni kabul edilen öğrencilere uygun desteği sağlar.	94.4
6	Okulumuz mesleki yeterliliğimi geliştirmek için eğitim fırsatları sunuyor.	88.7
7	Okul yönetimimiz öğretmenleri etkin bir şekilde yönlendirir.	94.4
8	Okulumuz, öğrencilerin öğrenme ilgisini uyandıracak bir öğrenme ortamı oluşturmuştur.	94.4
9	Etkili bir öğretmen olmak için ihtiyaç duyduğum kaynaklara erişimim var.	91.5
10	Bana sunulan kaynakları kullanmak için gerekli eğitime sahibim.	98.6
11	Okulumuzun, farklı ihtiyaçları olan öğrencileri desteklemek için etkin bir politikası vardır.	97.2
12	Okulumuz müfredat uygulamasını etkin bir şekilde izler.	100
13	Okulumuz, velilere uygun etkinlikler düzenlemektedir.	93.0
14	Diğer öğretmenlerle iş birliği yaparım.	95.8
15	Okul personeli arasında dostane bir ilişki sürdürülür.	95.8
16	Takım ruhumuz ve moralimiz yüksek.	87.3
17	Okulumuza aidiyet hissediyorum.	94.4

4- Okul, öğrencilerin ve personelin güvenliğini sağlamak için uygun güvenlik önlemleri alır.

71 yanıt

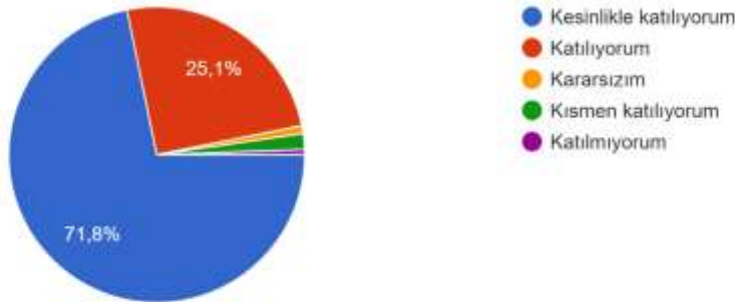


Veli Anketi Sonuçları :

Sıra No	MADDELER	Memnuniyet Yüzdesi
1	Okulun misyonu ve vizyonunu tam olarak anlıyorum.	88.5
2	Okulda eğitim ve yönetim kalitesi sürekli olarak gelişiyor.	84.1
3	Okul temiz ve hijyeniktir.	92.5
4	Okul, öğrencilerin ve personelin güvenliğini sağlamak için uygun güvenlik önlemleri alır.	97.9
5	Okul, yeni kabul edilen öğrencilere uygun desteği sağlar.	84.4
6	Okul, çocuğumun okumaya olan ilgisini geliştirmesine yardımcı olabilir.	89.4
7	Okul çocuğumun öğrenme ilgisini güçlendiriyor.	86.7
8	Okul çocuğumun ahlaki gelişimini teşvik edebilir.	87.9
9	Okulda kullanılan değerlendirme yöntemleri çocuğumun gelişimini tüm yönleriyle anlamama yardımcı oluyor.	83.3
10	Okul, çocuğumun öğrenme performansı ve gelişimi hakkında beni iyi bilgilendiriyor.	79.0
11	Okul çocuğuma duygusal rahatsızlık ve öğrenme güçlükleri ile karşılaştığında yeterli desteği verebilirlik sağlar.	81.0
12	Öğretmenlerin benimle iletişim kurma yöntemlerinden memnunuzum.	83.9
13	Herhangi bir problem durumunda müdür endişelerime cevap veriyor.	86.7
14	Okulda, velilerin ihtiyaçlarına uygun eğitim faaliyetleri düzenlenir.	72.0
15	Okul, çocukların gelişimini desteklemek için velilerle iyi bir ilişki kurar.	75.0
16	Okul, aktif veli katılımını teşvik eder.	87.6
17	Okulun veli etkinliklerine aktif olarak katılırım.	69.2
18	Bir veli olarak okula aidiyet hissediyorum.	82.2
19	Çocuğumun ev ödevlerini tamamlamasını sağlarım.	89.9
20	Çocuğumu okumaya teşvik ederim.	97.4
21	Çocuğumun her gün okula gitmesini sağlarım.	98.5
22	Çocuğumun eğitiminde aktif bir ortağım.	96.6

21- Çocuğumun her gün okula gitmesini sağlarım.

347 yanıt

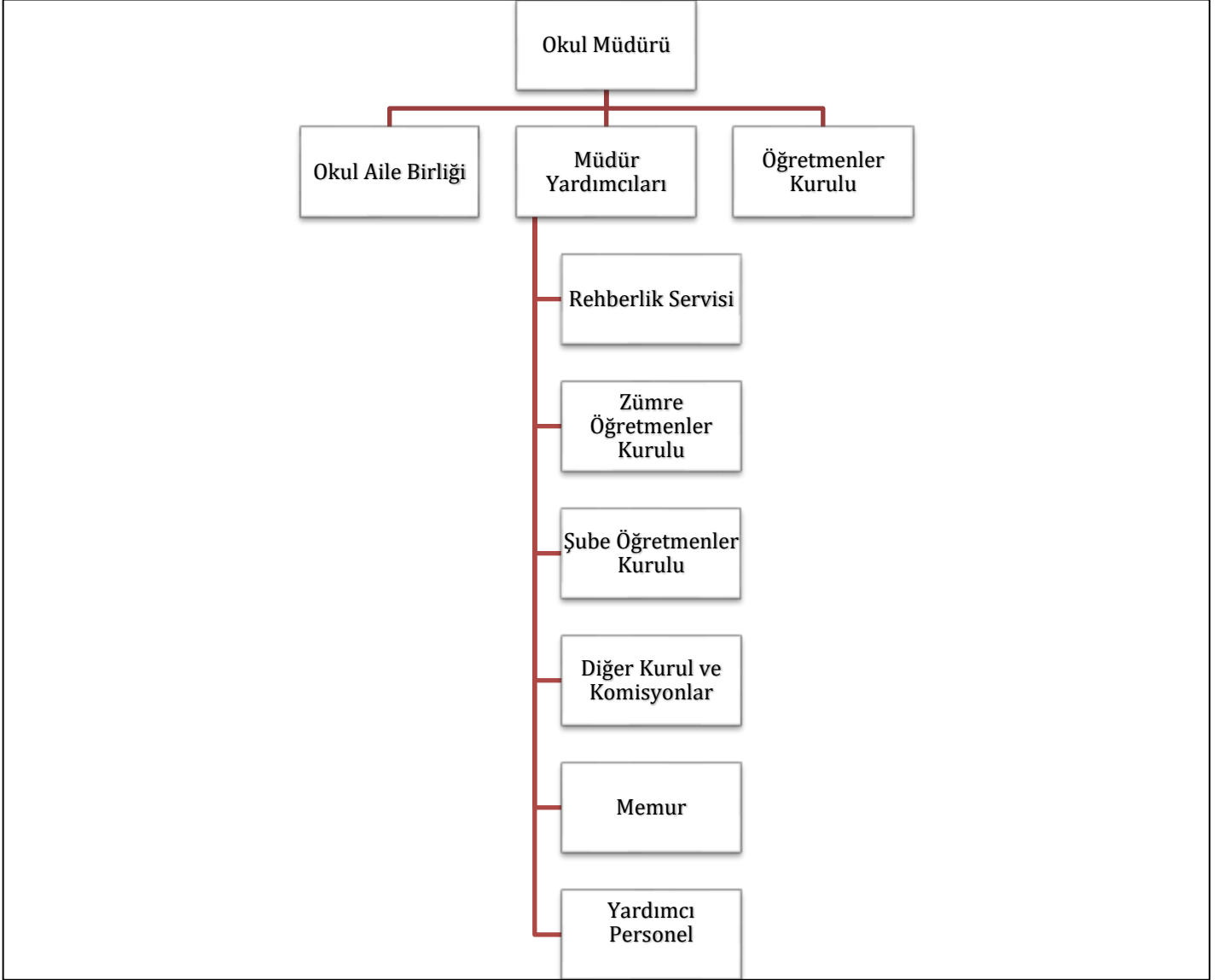


2.7. Okul/Kurum İçi Analiz

2.7.1. Teşkilat Yapısı

Stratejik Plan Ekibi olarak Sincan Anadolu Lisesinin fiziki, sosyal, kültürel, mali, ve insan kaynakları bakımından potansiyelini tablolar halinde göstermeye çalıştık.

Tablo 6. Teşkilat Şeması Tablosu



Tablo 7. Okul Yerleşkesine İlişkin Bilgiler Tablosu

Okul Bölümleri		Özel Alanlar	Var	Yok
Okul Kat Sayısı	5	Kapalı Spor Salonu	X	
Derslik Sayısı	32	Halı Saha	X	
Derslik Alanları (m2)	50	Açık Alan Basketbol Sahası	X	
Kullanılan Derslik Sayısı	32	Açık Alan Voleybol Sahası	x	
Şube Sayısı	50	Boks Ringi	x	
İdari Odaların Alanı (m2)	20	Konferans Salonu	x	
Öğretmenler Odası (m2)	70	Çok Amaçlı Salon	X	
Okul Oturum Alanı (m2)	12000	Z-Kütüphane	X	
Okul Bahçesi (Açık Alan)(m2)	8860,90	Fen Laboratuvarı	X	
Okul Kapalı Alan (m2)	3139,10	Bilgisayar Laboratuvarı	X	
Sanatsal, bilimsel ve sportif amaçlı toplam alan (m ²)	8980,90	Turnike Sistemi	X	
Kantin (m2)	65			
Tuvalet Sayısı	92			
Zümre Odaları Sayısı	3			

2.7.2. İnsan Kaynakları

Stratejik planlar; okul çalışanlarının niceliği ve özellikle niteliği bakımından yetişmiş olması, planın gerçekleşmesinde çok önemli bir etkidir. Stratejik Plan Ekibimiz; Personele ilişkin nicel veriler ile personelin sahip olduğu niteliklerin analizi yaparak tablo halinde sunmuştur.

Tablo 8. Kurumdaki Mevcut Öğretmen Norm Durum Tablosu (2023- 2024)

Sıra No	Unvan-Branşı	Norm	Mevcut	İhtiyaç	Sözleşmeli	Fazla
1	Müdür	1	1			
2	Müdür Yardımcısı	4	3	1		
3	Rehber Öğretmen	4	4			
4	Biyoloji	4	5			1
5	Coğrafya	6	6			
6	Din Kültürü ve Ahlak Bilgisi	6	3	3		
7	Türk Dili ve Edebiyatı	16	18			2
8	Felsefe	3	4			1
9	Fizik	4	4			
10	İngilizce	11	12			
11	Kimya	4	5			1
12	Müzik	2	2			
13	Tarih	8	8			
14	Almanca	4	3	1		
15	Beden Eğitimi	5	5			
16	Matematik	16	16			
17	Görsel Sanatlar	4	5			1

Tablo 9. Kurumdaki Mevcut Öğretmen Sayısı Tablosu (2023- 2024)

S.n	Branşı	Erkek	Kadın	Toplam
1	Rehber Öğretmen	1	3	4
2	Biyoloji0	1	4	5
3	Coğrafya	2	4	6
4	Din Kültürü ve Ahlak Bilgisi	3		3
5	Türk Dili ve Edebiyatı	2	15	17
6	Felsefe	2	3	5
7	Fizik	1	3	4
8	İngilizce		11	11
9	Kimya	2	3	5
10	Müzik	1	1	2
11	Tarih	6	4	10
12	Almanca	1	2	3
13	Beden Eğitimi	4	1	5
14	Matematik	8	8	16
15	Görsel Sanatlar	2	3	5
TOPLAM		36	65	101

Tablo 10. Çalışanların Görev Dağılımı

Çalışanın Unvanı	Görevleri
Okul /Kurum Müdürü	<ol style="list-style-type: none"> 1. DYS İş Ve İşlemleri 2. HYS, KBS İş Ve İşlemleri 3. Harcama Yetkilisidir ve Tüm Onaylama İşlemlerini yapar. 4. Okulu düzene koyar 5. Okulun İşleviyle İlgili Tüm Faaliyetlerinden 1.Derecede Sorumlu 6. Kanun, tüzük, yönetmelik, yönerge, program ve emirlere uygun olarak görevlerini yürütmeye, 7. Okulun amaçlarına uygun olarak yönetilmesinden, değerlendirilmesinden ve geliştirmesinden sorumludur. 8. Okul müdürü, görev tanımında belirtilen diğer görevleri de yapar.
Müdür Yardımcısı	<ol style="list-style-type: none"> 1. Ders Programları 2. Taşınır Kayıt İşlemleri 3. Kayıt, Kayıt, Nakil 4. Devam Devamsızlık 5. Disiplin İşleri 6. DYK, 7. Projeler 8. Maaşlar ve Ek Dersler 9. Sınav İşlemleri 10. Diploma İşlemleri
Öğretmenler	<ol style="list-style-type: none"> 1. Eğitim Öğretim İşleri 2. Sınıf Rehberlik İşlemleri 3. Sınav İşlemleri 4. Kulüp Çalışmaları 5. Nöbet İşleri 6. Kurs İşleri 7. Tören ve Kutlamalar
Yönetim İşleri ve Büro Memuru	<ol style="list-style-type: none"> 1. Öğretmenlerin Derece Terfi 2. Yazışmalar / Faturalar 3. Personelin Özlük İşleri 4. Arşiv İşleri 5. Alım - Satımla İlgili Resmi İşler 6. Personel Devam - Devamsızlık İşlemleri
Yardımcı Hizmetler Personeli	<ol style="list-style-type: none"> 1. Okulun Her Türlü Temizlik ve Düzeni 2. Temizlik Araç Gereçlerini Özenle Kullanma ve Koruma Sorumluluğu

Tablo 11. İdari Personelin Hizmet Süresine İlişkin Bilgiler

Hizmet Süreleri	2024 Yılı İtibarıyla	
	Kişi Sayısı	%
1-4 Yıl	2	40
5-6 Yıl	2	40
7-10 Yıl	0	0
10 Yıl ve Üzeri	1	20

Tablo 12. Okul/Kurumda Oluşan Yönetici Sirkülasyonu Oranı

Yıllar	Yıl İçerisinde Okul/Kurumdan Ayrılan Yönetici Sayısı			Yıl İçerisinde Okul/Kurumda Göreve Başlayan Yönetici Sayısı		
	2021	2022	2023	2021	2022	2023
Personel Sayısı	0	1	3	0	1	1
TOPLAM	0	1	3	0	0	2

Tablo 13. İdari Personelin Katıldığı Hizmet İçi Programları

Görevi	Konulara Göre Katılım Sağlanan Hizmetçi Eğitim Sayısı					
	Yönetimle ilgili		Kişisel Gelişim		Mesleki Gelişim	
	Kadın	Erkek	Kadın	Erkek	Kadın	Erkek
Müdür		11		9		13
Müdür Yardımcısı1		18		22		14
Müdür Yardımcısı2		7		8		15
Müdür Yardımcısı3		6		11		13
Müdür Yardımcısı4		8		14		12

Tablo 14. Öğretmenlerin Eğitim Düzeyi Tablosu

	Eğitim Durumu	Erkek	Kadın	Toplam
1	Lisans	25	34	67
2	Yüksek Lisans	9	25	34

Tablo 15. Öğretmenlerin Hizmet Süreleri (Yıl İtibarıyla)

Hizmet Süreleri	Kadın	Erkek	Toplam
1-3 Yıl			
4-6 Yıl	4	2	6
7-10 Yıl	15	3	18
11-15 Yıl	16	10	26
16-20	5	1	6
20 ve üzeri	19	18	37

Tablo 16. Öğretmenlerin Yaş İtibari ile Dağılımı:

Yaş Düzeyleri	2024 Yılı (101 Öğretmen)	
	Kişi Sayısı	Yüzde %
Kişi Sayısı / Yüzde		
20-30	0	0
30-40	33	32,67
40-50	41	40,59
50+...	27	26,73

Tablo 17. Personel Devam Durumu 2023-2024 (Eylül-Mart)

Personel Devam Durumu (7 Aylık)	Devamsızlık Sayısı (Gün)	Devamsızlık Oranı %
Günlük Ortalama Devamsızlık Sayısı	2	0,62
Haftalık Ortalama Devamsızlık Sayısı	13,33	4,16
Aylık Ortalama Devamsızlık Sayısı	45,71	14,28
Toplam Devamsızlık Sayısı (7 Aylık)	320	

Tablo 18. Kurumda Gerçekleşen Öğretmen Sirkülasyonunun Oranı

Yıl	Yıl İçerisinde Kurumdan Ayrılan Öğretmen Sayısı			Yıl İçerisinde Kurumda Göreve Başlayan Öğretmen Sayısı		
	2021	2022	2023	2021	2022	2023
TOPLAM	3	4	3	3	4	3

Tablo 19. Öğretmenlerin Katıldığı Hizmet İçi Eğitim Programları

Konulara Göre Katılım Sağlanan Hizmetiçi Eğitim Sayısı						
Görevi	Yönetimle ilgili		Kişisel Gelişim		Mesleki Gelişim	
Cinsiyeti	Kadın	Erkek	Kadın	Erkek	Kadın	Erkek
Katılan Öğretmen Sayısı	4	5	28	16	43	36
Katılmayan Öğretmen Sayısı	79	13	26	31	15	7

Tablo 20. Kurumdaki Mevcut Hizmetli/ Memur Sayısı

	Görevi	Erkek	Kadın	Eğitim Durumu	Hizmet Yılı	Toplam
1	Memur	1	0	Lisans	3	1
2	Hizmetli	0	1	Lise	6	1
3	İŞKUR Hizmetli	0	5	Lise	1	5

Tablo 21. Okul/kurum Rehberlik Hizmetleri

Mevcut Kapasite				Mevcut Kapasite Kullanımı ve Performans					
Psikolojik Danışman Norm Sayısı	Görev Yapan Psikolojik Danışman Sayısı	İhtiyaç Duyulan Psikolojik Danışman Sayısı	Görüşme Odası Sayısı	Danışmanlık Hizmeti Alan			Rehberlik Hizmetleri İle İlgili Düzenlenen Eğitim/Paylaşım Toplantısı vb. Faaliyet Sayısı		
				Öğrenci Sayısı	Öğretmen Sayısı	Veli Sayısı	Öğretmenlere Yönelik	Öğrencilere Yönelik	Velilere Yönelik
4	4	0	4	50	80	150	2	9	2

Tablo 22. Öğretmenlerin Kariyer Tablosu

	Eğitim Durumu	Erkek	Kadın	Toplam
1	Baş Öğretmen	3	3	6
2	Uzman Öğretmen	26	41	67
3	Öğretmen	18	8	26

2.7.3. Teknolojik Düzey

Tablo 23. Teknolojik Araç-Gereç Durumu

Araç-Gereçler	2021	2022	2023	İhtiyaç
Etkileşimli Tahta	40	40	40	
Bilgisayar	30	30	30	
Yazıcı	12	12	13	
Projeksiyon	1	1	2	
Fotokopi Makinası	2	2	4	
Optik Okuyucu	1	1	1	
A4 laminasyon makinesi			1	

Tablo 24. Fiziki Mekân Durumu

Fiziki Mekân	Var	Yok	Adedi	İhtiyaç	Açıklama
Öğretmen Çalışma Odası	Var		1		
Ekipman Odası	Var		1		
Kütüphane	Var		2		
Rehberlik Servisi	Var		4		
Resim Odası	Var		2		
Müzik Odası	Var		2		
Çok Amaçlı Salon	Var		1		
Konferans Salonu	Var		1		
Spor Salonu	Var		1		
Otopark	Var		1		
Spor Alanları	Var		4		
Kantin	Var		1		
Fen Laboratuvarı	Var		3		
Yardımcı Personel Odası	Var		1		
Arşiv	Var		1		
Harita Odası	Var		1		
Destek Odası	Var		1		

2.7.4. Mali Kaynaklar

Kurumun mali kaynakları, bütçe gelirleri, okul-aile birliđi gelirleri, halı saha ve spor salonu kira gelirleri ile kantin kira gelirinden oluşmaktadır.. Bütçe işlemlerinin okul müdürü tarafından yürütölmektedir. 2024-2028 stratejik plan döneminde enflasyon oranları da dikkate alınarak gerçekleşecek kaynak artışı tahmini olarak belirlenmiştir.

Tablo 25. Kaynak Tablosu

Kaynaklar	2024	2025	2026	2027	2028
Genel Bütçe	5.000.000	6.700.000	9.112.000	14.670.320	20.831.854
Okul Aile Birliđi	600.000	804.000	1.093.440	1.760.438	2.499.823
Halı saha ve spor salonu kira gelirleri	800.000	1.072.000	1.457.920	2.347.251	3.333.097
Kantin Kira Gelirleri	70.000	93.800	127.568	205.384	291.646
TOPLAM	6.470.000	8.669.800	11.790.928	18.983.394	26.956.420

Okul bütçesindeki giderler kalemleri:

Tablo 26. Harcama Kalemler

Harcama Kalemi	Çeşitleri
Personel	Kısmi çalışan personelin, temizlik ve güvenlik personelinin ücret, vergi, sigorta vb. giderleri
Onarım	Okul binası ve tesisatlarıyla ilgili her türlü küçük onarım; makine, bilgisayar, yazıcı vb. bakım giderleri
Sosyal-sportif faaliyetler	Etkinlikler ile ilgili giderler
Temizlik	Temizlik malzemeleri alımı
İletişim	Telefon, faks, internet, posta, mesaj giderleri
Kırtasiye	Her türlü kırtasiye ve sarf malzemesi giderleri
GENEL GİDERLER	Yönetim Giderleri

Tablo 27. Gelir-Gider Tablosu

YILLAR	2021		2022		2023	
	Gelir	Gider	Gelir	Gider	Gelir	Gider
Harcama Kalemleri						
Temizlik	185,367	74619	395,000	85878	2332,544	157975
Küçük Onarım		1736		62997		160,000
Bilgisayar Harcamaları				2875		1478,000
Büro Makinaları Harcamaları		2550		3359		17468
Telefon		18741		41374		41374
Sosyal Faaliyetler		7844		41355		275147
Kırtasiye		9482		15458		26580
GENEL GİDERLER		70395		142000		176000
GENEL TOPLAM		185,367		395000		2332,544

2.7.5. İstatistik Veriler

Okulumuzla ilgili her türlü sayısal veriler incelenip analiz edilerek aşağıda özet tablolar halinde

Tablo 28. Karşılaştırmalı Öğretmen/Öğrenci Durumu

ÖĞRETMEN	ÖĞRENCİ		OKUL	
	Öğrenci sayısı			
Toplam öğretmen sayısı	Kız	Erkek	Toplam öğrenci sayısı	Öğretmen başına düşen öğrenci sayısı
102	62	39	1719	17,01

Tablo 29. 2023-2024 Öğretim Yılı Öğrenci Sayıları

2023-2024 Öğretim Yılı Öğrenci Sayıları					
Sınıflar	9.Sınıf	10.Sınıf	11.Sınıf	12.Sınıf	Toplam
Öğrenci Sayısı	228	499	420	575	1722
Kaynaştırmalı Öğrenci Sayısı	12	1	3	1	15
Yaban Uyruklu Öğrenci Sayısı	1			1	1

Tablo 30. Geçmiş Yıllar Öğrenci Sayıları

		Geçmiş Yıllar Öğrenci Sayıları						
Yıllar	2020-2021		2021-2022		2022-2023		2023-2024	
Sınıf	Kız	Erkek	Kız	Erkek	Kız	Erkek	Kız	Erkek
9	327	236	239	162	286	205	142	86
10	205	158	333	228	244	168	255	204
11	287	225	197	152	350	220	257	163
12	180	157	226	184	137	117	364	211
Kız ve Erkek Öğrenci Toplamı	999	776	995	726	1017	710	1058	664
Toplam Öğrenci	1775		1721		1727		1722	

Tablo 31. Okul Dersleri Akademik Başarı Durumu

Akademik Başarı *			
Sınıflar	2021	2022	2023
Türk Dili ve Edebiyatı Yıl Sonu Puan Ortalaması Tüm Sınıflar (9-10-11-12)	61,66	65,46	64,13
Matematik Yıl Sonu Puan Ortalaması Sınıflar (9-10)	62,63	45,52	47,62
Seçmeli Matematik Yıl Sonu Puan Ortalaması Sınıflar (11-12)	60,27	55,21	55,92

* Burada Türk Dili ve Edebiyatı ile Matematik derslerinin seçilmesi ülke eğitim öğretim politikasıyla doğrudan ilintili olduğundandır. Uluslararası Öğrenci Başarı Tespit Sınavları PİSA, TIMSS, PIRLS vb. sınavlarda Okuma Becerileri, Matematik ve Fen Bilimleri Araştırmaları gibi alanlarda ezberden uzak, daha çok okuduğunu anlama, bağlantılar kurma ve değerlendirme türü soru türü soru tarzları kullanılmaktadır. Ülkemizde 202 yılı LGS ve yine aynı yıl yapılan YKS sınavlarında “ Yeni Nesil Türü Sorular “ dediğimiz soru tarzlarını kullanmaya başladı. Bizi doğrudan ilgilendiren YKS sınavını iki temel üzerine oturttü.

- Türkçe ve Türk Dili ve Edebiyatı
- Matematik

Bu nedenledir ki 2024-2028 Stratejik Planında hem bu derslerden okuldaki akademik başarı hem de bu derslerden üniversite sınavında yapılan net sayılarının takibi yapılarak , gelişmelerin düzeyi izlenecektir.

Tablo 32. Üniversiteye Yerleşme Durumu

Üniversiteye Yerleşme Durumu									
ÖĞRETİM YILI	Toplam Öğrenci Sayısı	Sınava Giren Öğrenciler	Lisans	Lisans Yerleşme Oranı	Önlisans	Önlisans Yerleşme Oranı	Açık Öğretim	YKS Yerleşen Sayısı	YKS Yerleşme Yüzdesi %
2023	254	206	23	11,00	23	11,00	3	49	23,44
2022	410	311	45	14,47	39	12,54	6	90	28,94
2021	337	327	59	18,04	24	7,33	8	91	27,83
2020	183	177	31	17,51	28	15,81	1	60	33,90

Tablo 33. YKS Ortalama Net Sayıları (2021-2022-2023)

YKS Ortalama Net Sayıları (2021-2022-2023)								
Sınav Türü	TYT		AYT					
Sınav Yılı	Türkçe	Matematik	Türk Dili ve Edebiyatı	Fizik	Matematik	Kimya	Biyoloji	Dil
2021	18,75	3,60	8,10	1,39	5,68	2,47	2,53	26,07
2022	16,57	4,88	6,35	1,03	3,16	1,19	2,01	26,63
2023	17,21	4,51	5,66	1,96	2,96	0,63	0,94	35,43

Tablo 34. Sosyal-Kültürel-Bilimsel Başarı Verileri

Sosyal-Kültürel-Bilimsel Başarı Verileri	
Yapılan Faaliyetin Adı	İlçe Derecesi
Dilimizin Zenginlikleri Projesi kapsamında Divan-ı Lügat 'it Türk konulu deneme yazma yarışmasında	1
Dilimizin Zenginlikleri Projesi kapsamında Kutadgu Bilig konulu cümle/afiş yarışmasında	1

Tablo 35. Sınıf Tekrarı Yapan Öğrenci Sayıları

Sınıf Tekrarı Yapan Öğrenci Sayıları							
Öğretim Yılı	9.Sınıf	10.Sınıf	11.Sınıf	12.Sınıf	Toplam Sınıf Tekrarı	Toplam Öğrenci Sayısı	Sınıf Tekrarı Yüzdəsi
2021	0	0	0	0	0	1689	% 0
2022	4	11	8	6	29	1689	% 1,73
2023	6	12	3	3	24	1719	% 1,39

Tablo 36. Devamsızlıktan Sınıf Tekrarı Yapan Öğrenci Sayısı

Devamsızlıktan Sınıf Tekrarı Yapan Öğrenci Sayısı							
Öğretim Yılı	9.Sınıf	10.Sınıf	11.Sınıf	12.Sınıf	Toplam	Toplam Öğrenci Sayısı	Sınıf Tekrarı Yüzdəsi
2021	0	2	0	0	2	1689	% 0,11
2022	4	2	1	0	7	1725	% 0,40
2023	2	0	17	14	33	719	% 4,58

Tablo 37. DYK Kurslarına Katılan Öğrenci Sayısı

2023 Yılı DYK Kursları (Destekleme ve Yetiştirme Kursları)					
2023- 2024 Öğretim Yılı	11.Sınıf	12.Sınıf	DYK Toplam Öğrenci	Deneme Sınavı Sayısı 11.Sınıflar	Deneme Sınavı Sayısı 12.Sınıflar
DYK Kursuna Katılan Öğrenci Sayıları	186	312	498	40	85
11 / 12 .Sınıf Öğrenci Sayısı	420	575	995		
11 / 12.Sınıf Katılım Yüzdesi %	% 44,28	% 54,26			
Kursta Görev Alan Öğretmen Sayısı	27				

DYK Kursunda Paket Programı Uygulanmıştır. Açılan Kurs Dersleri:

- | | | |
|---------------------------|---|------|
| 1. BİYOLOJİ | 2 | Saat |
| 2. KİMYA | 2 | Saat |
| 3. COĞRAFYA | 2 | Saat |
| 4. FİZİK | 2 | Saat |
| 5. MATEMATİK | 4 | Saat |
| 6. TARİH | 2 | Saat |
| 7. TÜRK DİLİ VE EDEBİYATI | 2 | Saat |

- Kurslar tamamen Dershane tarzı şeklinde yürütülmüştür. 100'e yakın deneme sınavları, dershane tecrübesi olan, özel ders veren alanında yetkin seçili öğretmenlerle yürütülen kurslarda koçluk sistemi ile öğrencinin kursa devam durumu, derslerdeki performansı ve etütleri yakından takip edilmiştir. Öğrenciyi motive edici etkinlikler de yapılmaktadır.
- Kurslar, Öğrenci ve Velileri tarafından oldukça rağbet görmektedir.
- MEB, sadece 11 ve 12. Sınıf öğrencilerine DYK Kursu açmaya izin vermiştir.
- 2023 Temmuz-Ağustos Aylarında " Yaz Kursu " açılmıştır. 24 Öğretmen 150 Öğrenciye kurs vermiştir. Kurslar 4 gün 24 saat ders 1 gün deneme, her gün 1,5 saat tüm öğretmenlerce etüt çalışması ve motivasyonu artırıcı etkinlikler düzenlenmiştir.

Tablo 38. Ödül ve Cezalar

Ödül ve Cezalar			
Belgenin Alındığı Yıl	2021	2022	2023
Onur Belgesi Alan Öğrenci Sayısı	171	158	194
Teşekkür Belgesi Alan Öğrenci Sayısı	298	328	456
Takdir Belgesi Alan Öğrenci Say	112	96	155
Disiplin Cezası Alan Öğrenci Sayısı	91	84	78

Tablo 39. Spor kulübü faaliyetleri

Branş	Cinsiyet	2023 Yılı Lisanslı Öğrenci Sayısı	2024 Yılı Lisanslı Öğrenci Sayısı	Antrenör Sayısı	Başarılar
Futbol	Erkek	24	40	2	Sincan İlçe 1.cisi
Futbol	KIZ	20	0	2	Ankara İl 1.Cisi Bölge 1.cisi
Futsal	Erkek	10	9	2	Sincan İlçe 3.cüsü
Futsal	Kız	12	12	2	Ankara İl 3.cüsü Bölge 2. Cisi
Badminton	Erkek	5	5	1	Sincan İlçe 1. Cisi
Badminton	Kız	4	4	1	Sincan İlçe 1. Cisi
Masa Tenisi	Erkek	4	4	1	Sincan İlçe 3.cüsü
Masa Tenisi	Kız	4	4	1	Sincan İlçe 1.Cisi
Voleybol	Erkek	14	14	1	Sincan İlçe 2. Cisi
Voleybol	Kız	13	13	1	Sincan İlçe 4.cüsü
Basketbol	Erkek	10	10	1	Sincan İlçe 4.cüsü
Basketbol	Kız	10	10	1	Sincan İlçe 4.cüsü
Satranç	Genel	12	12	1	Sincan İlçe 2. Cisi Sincan İlçe 3.cüsü
Atletizm	Genel	8	8	2	
Boks	Genel	2	2	1	Ankara İl 1. Cisi
Taekwondo	Genel	1	1	1	
Muay Thai	Genel	1	1	1	
Bilek Güreşi	Genel	1	1	1	
Dart	Erkek	4	0	1	Sincan İlçe 2. Cisi
Dart	Kız	4	0	1	Sincan İlçe 3.cüsü
Toplam Lisans		163	150	5	

Tablo 40. Sosyal Kulüplerin Yaptığı Çalışmalar / Projeler

S.N	Kulüp Adı	Yaptığı Çalışmalar / Projeler
1	Girişimcilik Kulübü	Girişimcilik konulu söyleşiler, seminerler
2	Zekâ Oyunları Kulübü	Zeka oyunları sınıfını sürekli açık tutarak öğrencilerin kendilerini geliştirmeleri, sosyalleşmeleri katkı sağlandı.
3	Yeşilay Kulübü	Tüm öğrencilere Sigara ve bağımlılık yapan maddelerle ilgili pano, sunum ve video izlettirme
4	Kızılay Ve Kan Bağışı Kulübü	Kızılay ile Kan Bağışı kampanyası düzenlendi. 420 ünite kan toplandı.
5	Havacılık Kulübü	Model uçak çalışmaları yapıldı.
6	Sivil Savunma Kulübü	Deprem Tatbikatı Yangın söndürme tatbikatı (Yılda bir)
7	Satranç Kulübü	Satranç eğitimi ve turnuvaları düzenlendi
8	Örnek Ve Öncü Şahsiyetler Tanıtım Kulübü	Örnek ve Öncü şahsiyetleri tanıtan duvar panoları hazırlandı. Öğrencilere Sunum ve videolar izlettirildi.
9	Kütüphanecilik Kulübü	Kitap kampanyalarından gelen kitapları inceleyip, tasnif edip Kütüphane Sistemine kaydedildi. Kütüphane Kulüp öğrencilerinden, kütüphane nöbet listesi oluşturulup, 2 öğrenci okul açılıp kapanana kadar kütüphaneyi açık tutarak hem kitap verip alma hem de ders çalışmak öğrenciler için uygun ortam oluşturuldu.
10	Kültür Edebiyat Kulübü	Girişimcilik, yazılım ve oyun dünyası, metaforik söylemler gibi söyleşiler düzenlendi. Roman kahramanları kutlama günü yapıldı.
11	Spor Kulübü	15 ayrı branşta faaliyet yürütmektedir. Öğrenci Lisanslarını çıkarıp takımları müsabakalara hazırlayıp, götürdüler.
12	Görsel Sanatlar Kulübü	Seramik Çalışması, Başarı konulu iki duvar çalışması ve bahçede basket sahasını gören duvara basketbol oynayanlar resmi çalışması yapıldı
13	Gezi Tanıtma Ve Turizm Kulübü	1. Hacettepe, ODTÜ, Ankara ve Gazi Üniversiteleri Gezisi 2. 15 Temmuz Demokrasi Müzesi Gezisi 3. Anadolu Medeniyetleri Müzesi Gezisi 4. Kapadokya Gezisi 5. BTK Güvenli İnternet Gezisi
14	Değerler Kulübü	İlçe Müftüsü tarafından “Değerler Eğitimi” konulu seminer düzenlendi.
15	Çevre Koruma Kulübü	Sınıflarda toplanan atık plastikler, atık kağıt ve kitaplar toplanarak değerlendirilip hem okul temiz olmasına ve öğrencinin olumlu davranış kazanmasına hem de okula katkı sağlandı.
16	Afet Hazırlık Kulübü	Öğrencilere afetlerle ilgili sunum ve videolar yoluyla eğitim vermektedirler.
17	Müzik Kulübü	Okula “Halk Oyunları” ekibi, “Koro” Ekibi hazırlama çalışmaları devam ediyor. Ayrıca saz, gitar, basgitar, flüt çalışmaları devam ediyor.

Tablo 41. Sosyal Kulüp ve Sosyal Faaliyetlere Paydaşların Katılım Durumları

Kulüp ve Faaliyet Adı	Yapılan Çalışmalar	Katılan Öğretmen Sayısı	Katılan Öğrenci Sayısı	Öğrenci Katılım Oran(%)
Kızılay ve Kan Bağışı Kulübü	Kızılay ile Kan Bağışı kampanyası	101	400	23,2
Avrupa Birliği Kulübü	“ Erasmus+ Accreditation Project Sustain Another Life For Future “ adlı proje İl MEM tarafından kabul edildi, Nisan ayının son haftası Portekiz’e gidilecek.	2	7	0,40
Afete Hazırlık Kulübü	Öğrencilere afetlerle ilgili sunum ve videolar yoluyla eğitim vermektedirler.	70	1700	100
Sivil Savunma Kulübü	Deprem Tatbikatı Yangın söndürme tatbikatı (Yılda bir)	100 100	1700 1700	100
Toplum Hizmeti Kulübü	EGO Duraklarına Yazım Kuralları Afışı Tasarımı ve Asımı	2	20	1,16
Spor Kulübü	15 ayrı branşta faaliyet yürütmektedir.	5	700	100
Gezi İnceleme Kulübü	1. Hacettepe, ODTÜ, Ankara ve Gazi Üniversiteleri Gezisi	4	500	29,03
	2. 15 Temmuz Demokrasi Müzesi Gezisi	2	60	3,52
	3. Anadolu Medeniyetleri Müzesi Gezisi	4	150	8,71
	4. Kapadokya Gezisi	2	30	1,74
	5. BTK Güvenli İnternet Gezisi	2	100	5,80
Yeşilay Kulübü	Tüm öğrencilere Sigara ve bağımlılık yapan maddelerle ilgili pano, sunum ve video izlettirme	3	1700	100
Satranç Kulübü	Satranç eğitimi ve turnuvaları düzenlendi	2	50	2,90
E-Twinning Kulübü	<u>Yapılan Projeler:</u>			
	1. GreenGenZ			
	2. Well Being At School			
	3. Women in Science	3	39	2,26
	4. Waste to Wow Creations			
	5. Music and Dance			
Kültür, Edebiyat Ve Kütüphanecilik Kulübü	6. Beauty of Folks			
	1) Kitapsal Söyleşiler			
	a) Girişimcilik Söyleşileri	1	70	4,06
Okulun İş Birliği Yaptığı Kurum Ya Da Kişiler	b) Yazılım ve Oyun Dünyası Söyleşileri			
	c) Metaforik Söylemler Söyleşisi	1	65	3,7
Okulun İş Birliği Yaptığı Kurum Ya Da Kişiler	2) Roman Kahramanları Günü			
	1. Uzman Volkan Yörütken ile Girişimcilik Konulu Söyleşi	1	70	4,06
	2. MEB Destek Hizmetleri adına “Kütüphane Gönüllüsü Öğrenciler” Paneli	1	11	0,63
	3. Sincan İlçe Emniyet Müdürlüğü- Bağımlılık Semineri	2	450	26,13
	4. Uzman Tolga Bare-Diksiyon Semineri	1	450	26,13
	5. Mevlana Semineri	1	400	23,22
6. TÜBİTAK Bilim Söyleşileri – Dijital Medya Okuryazarlığı	1	400	23,22	

Tablo 42. Yapılan Projeler ve Paydaşların Katılım Durumları

Proje Adı	Projelere Katılım Durumları 2023-2024 Yılı (Toplam 1722 Öğrenci)	Katılan Öğretmen Sayısı	Katılan Öğrenci Sayısı	Öğrenci Katılım Oran(%)
Projeler	1. TEKNOFEST İnsanlık Yararına Teknoloji Sağlık ve İlk Yardım kategorisinde “Mobil Aplikasyonu Horlama ve Uyku Aknesi İkaz Cihazı	1	11	0,63
	2. SAL4FUTURE: Sustain Another Life for Future “Gelecek için Başka Bir Hayat Sürdür” 2023	1	7	0,40
	3. Be1Sal: Be One Step Ahead of Life “Hayatın Bir Adım İlerisinde Ol” 2024	1	7	0,40
	4. eTwinning Projeleri:	1	8	0,46
	a. GreenGenZ	1	8	0,46
	b. Well Being At School	1	6	0,34
	c. Women in Science	1	8	0,46
	d. Waste to Wow Creations	1	5	0,29
	e. Music and Dance	1	7	0,40
	f. Beauty of Folks	1	1700	100
5. MEB-MEM Projeleri:	1	119	6,91	
6. Anadolu Mektebi				
7. Dilimizin Zenginlikleri				
8. Okulun Kalbi Kütüphaneler				
9. Sincan Tiyatro Festivali				

Tablo 43. Sosyal Faaliyetler (Kutlamalar, Anma Günü):

2023-2024 Yılı Yapılan Kutlamalar ve Anma Günleri (Katılan Öğretmen ve Öğrenci sayıları)	Katılan Öğretmen Sayısı		Katılan Öğrenci Sayısı		Katılan Veli Sayısı	
Katılım Sayısı ve Yüzde Oranı	KS*	%	KS	%	KS	%
29 Ekim Cumhuriyet Bayramı Kutlamaları	91	90,09	990	57,49	67	3,90
13 Ekim Ankara'nın Başkent Oluşu	44	43,56	400	23,2	26	1,52
10 Kasım Atatürk'ü Anma Programı	82	81,18	995	57,78	35	2,05
24 Kasım Öğretmenler Günü	85	84,15	455	26,42	53	3,1
12 Mart İstiklal Marşının Kabulü Ve Mehmet Akif'i Anma Programı	48	47,52	413	23,98	42	2,47
18 Mart Çanakkale Zaferi Ve Şehitleri Anma Günü	51	50,49	448	26,01	29	1,70
23 Nisan Ulusal Egemenlik Ve Çocuk Bayramı Kutlamaları (2023 Yılı Rakamlarıdır)	38	37,62	180	10,45	14	0,82
19 Mayıs Gençlik Bayramı Kutlamaları (2023 Yılı Rakamlarıdır)	98	97,02	1705	99,01	179	10,39

* KS: Katılım sayısı

Tablo 44. Oluşturulan Kurul ve Komisyonlar:

Kurul/Komisyon Adı	Görevleri
Okul Aile Birliği	Veli ile okul arasında iletişimi ve iş birliğini sağlamak, eğitim-öğretimi geliştirici faaliyetleri desteklemek, okul kıyafetini belirlemek, maddi imkânlardan yoksun öğrencilerin zorunlu ihtiyaçlarını karşılamak ve okula maddî katkı sağlamak üzere aynı ve nakdi bağışlar kabul etmek.
Öğretmenler Kurulu	Eğitim öğretim işlerini düzenlemek
Ödül ve Disiplin Kurulu	Yönetmeliğe uygun şekilde öğrenci davranışlarını değerlendirmek
Onur Kurulu	Yönetmeliğe uygun şekilde öğrenci davranışlarını ödüllendirmek
Satın Alma Komisyonu	Kurum ihtiyaçlarını temin etmek
İhale Komisyonu	Okula ileriyle ilgili ihalelerin şartnamelerini hazırlar ve yürütür.
Muayene ve Kabul Komisyonu	Okula gelen taşınır malların incelenerek teslim alınması
Psikolojik Danışma ve Rehberlik Hizmetleri Yürütme Komisyonu	Okul rehberlik faaliyetlerini yürütme
Değer tespit komisyonu	Taşınırların değerini tespit etmek
Envanter sayım komisyonu	Taşınırların sayıca tespit edilmesi
Ücretsiz Ders Kitapları Teslim Alma ve Muayene Komisyonu	Ders kitaplarını sayarak teslim alır, eksiklikler varsa gidermek için gerekli tedbirleri alır.
Okul web sitesi kontrol ve inceleme komisyonu	Okul web sitesinde inceleme yapmak
Kantin Denetleme Komisyonu	Kantinin şartnamelere uygunluğunu denetlemek
Servis Denetleme Komisyonu	Okul öğrenci taşıma servis araçlarını mevzuata uygunluk açısından denetler.
Arşiv Malzemelerinden Yasal Süresi Dolanların İmha Komisyonu	Arşiv malzemelerini yasal süresi gelince düşüm yapar.
İş Sağlığı Ve Güvenliği Kurulu	Okulda öğrenci ve çalışanların güvenliği için gerekli önlemleri alır.
Etik Kurulu	Meslek etiği, çalışma etiği vb. konularında bilgi amaçlı panolar hazırlayıp, sunumlar yapmaktadır.
DYK Komisyonu	DYK Kurslarını planlar ve yürütür.
Bilgi Yarışmaları Hazırlama Komisyonu	Bilgi Yarışmaları düzenler.
Sosyal Etkinlikler Kurulu	Sosyal Etkinlik Çalışmalarını koordine eder.
Yayın İnceleme Komisyonu	Kütüphaneye konacak eserlerin yasalar çerçevesinde öğrenciye uygunluk açısından incelemesini yapar.
Krize Müdahale Ekibi	Kriz anında kimin nerde ne yapacağı ile ilgili çalışmalar hazırlar.
Afet ve Yangın Önleme Ekibi	Afet ve Yangın anında müdahale yapacak ekipleri oluşturmak, eğitmek, öğrenci ve çalışanlara eğitimler vermek.

2.8. Çevre Analizi (PESTLE)

Stratejik Plan Ekibimiz; okulu etkileyen ya da etkileyebilecek olan dış çevre eğilimleri ve koşullarını değerlendirerek analiz etmiştir. Bu analiz ile elde edilen veriler, GZFT analizinin “fırsatlar” ve “tehditler” bölümlerinin oluşturulmasında kullanılmıştır.

Söz konusu etkenlerin tespit edilmesinde PESTLE matrisinden faydalanılmıştır.

Tablo 45. PESTLE Analiz Tablosu

Politik-Yasal etkenler	Ekonomik etkenler
<ul style="list-style-type: none">✓ 12.Kalkınma Planı (2024-2024 ve Üç Yıllık Orta Vadeli Program (2024-2026)✓ Milli Eğitim Bakanlığı, İl Ve İlçe Milli Eğitim Müdürlüğü Stratejik Planlarının İncelenmesi✓ Ankara Büyükşehir Ve Sincan Belediyesi Stratejik Planları✓ Üst politika belgelerinde eğitimin öncelikli alan olarak yer alması✓ Eğitim öğretim faaliyetlerini düzenleyen mevzuatların ihtiyaca ve yasalara uygun olarak güncelleme çalışmalarının olması	<ul style="list-style-type: none">✓ Okulun bulunduğu çevrenin genel gelir durumu oldukça düşüktür. Anadolu'nun çeşitli illerinden göç etmiş iş bulmak ve çocuğunu okutmak isteyen aileler güç şartlarda hayatlarını sürdürmektedir.✓ İş kapasitesi; organize sanayilerinin bu çevrede bulunması dolayısıyla kısmen diğer yerlere göre daha yüksektir. Ancak ucuz yabancı işçilerden dolayı istihdamda istenen sonuç alınmıyor.✓ Hızlı Tren Garı, Büyük AVM merkezleri, Temelli Organize Sanayi Bölgesi, Metro, Hızlı Tren YHT ve Yenilenmiş Banliyö Treni (Başkentray)faaldir. Hızlı tren garı bölgemize cazibe kazandırmaktadır. Yoğun kentsel yerleşimle beraber yeni alışveriş merkezleri ve ticaret merkezleri çevreye cazibe kazandırmaktadır✓ Okul gelirini arttırıcı unsurlar, yardımseverlerle iyi ilişkiler sonrası yapılan halı sahanın açılması ve okulun merkezde olması dolayısıyla halı saha ve spor salonu geliri elde edilebilmiştir.✓ Okul giderlerini arttıran unsurlar olarak tam güvenli okul mottomuz dolayısıyla yaptırılan Turnike Sistemi öğrenci giriş çıkışlarını düzene koymuş ve aileler tarafından da büyük takdir toplamıştır. Ancak güvenlik görevlisi istihdamı ve işletme maliyetleri gideri artırmıştır.✓ Mal-ürün ve hizmet satın alma imkânları,✓ Kullanılabilir bütçe

Sosyokültürel etkenler	Teknolojik etkenler
<ul style="list-style-type: none"> ✓ Ekonomik güçlükler aile yapısını ve değerler sistemini oldukça bu yörede değiştirdi. Ailedeki hemen tüm çalışabilir fertlerin düşük ücretlerle de olsa çalışmak zorunda olması, öğrencinin serbest kalmasına, öğrencinin takibini zorlaştırmaktadır. ✓ Çok Göç alan bir kent Sincan. Özellikle Suriye'deki savaşıla beraber ülkemize gelen göçten ev kiralarının nispeten daha ucuz olmasından dolayı Sincan oldukça fazla etkilenmiştir. Bu durum kalabalık sınıflara yol açmıştır. ✓ Güç yaşam şartları gençlerimize umutsuzluğa, kısa yoldan para kazanma yollarına başvurmaya teşvik etmiştir, bunda sosyal medyanın ve dizilerin büyük rolü olmaktadır. ✓ İmkânların sınırlı olmasından dolayı beslenme daha çok Fast food beslenme biçimi kullanılmaktadır. ✓ Ayrılmaların fazla olması, aile bireylerinin çalışıyor olası çocuğun değerler eğitimi gelişimini olumsuz etkilemiştir. ✓ Harikalar Diyarı gibi çeşitli rekreasyon alanlarının olması, Gençlik Merkezi faaliyetlerinin sürekliliği, büyük alışveriş merkezi AVM, Sincan Kapalı Spor Salonu ile Yavuz Sultan Selim Kiraathanesinin 7/24 saat açık olması öğrencilerimizin sosyalleşmesine önemli katkılar sağlanmaktadır. 	<ul style="list-style-type: none"> ✓ Personelin ve öğrencilerin teknoloji kullanım kapasiteleri eğitimlerle geliştirilmiştir. Okulumuz teknoloji kullanımı konusunda oldukça başarılıdır. Öğrencilerimiz her türlü faaliyetin fotoğraf çekimi, video düzenlemesi, afiş tasarımı konularını kendileri yürütebilmektedirler. ✓ Öğretmelerimizde e-okul mebbis, öba, ogm Materyal ve e- Devlet gibi uygulamaları rahatlıkla kullanabilmektedirler. ✓ Dijital Platformlar üzerinden uzaktan eğitim imkânları, okulumuzda çok gelişmiştir. Covid 19 salgını döneminde en hızlı şekilde uzaktan eğitim faaliyetine başlayan okuldur. Öğretmenlerimize verdiğimiz eğitimle sürece hızlı adapte olduk. ✓ Personelin ve öğrencilerin sahip olduğu teknolojik araçlar içerisinde etkileşimli tahtalar, bilgisayarlar, laboratuvarlar, tablet, telefon , optik okuyucu , projeksiyon, yazıcılar, tarayıcıları söyleyebiliriz. ✓ Teknoloji alanındaki gelişmeler olarak; yakınımızdaki Sincan Sanayisi, Ankara 1. ASO Organize Sanayi Bölgesi, Hızlı Tren Garı, Büyük AVM merkezleri, Başkentray, metro bölge insanına teknolojiyle tanışma ve kullanma fırsatı vermiştir. Kazan bölgesindeki Lojistik üssü ve savunma sanayii yeni fırsatlar sunmaktadır. ✓ Teknolojinin eğitimde kullanımı konusunda okulumuz başarılı çalışmalar yapmış ve yapmaktadır. Etkileşimli tahtaları tüm öğretmenlerimiz derslerde daima kullanmaktadırlar. Ancak Faz1 olarak adlandırılan tahtalar sık sık bozulmakta yerine yenisi temin edilemediğinden biraz sıkıntı yaşanmaktadır.
Çevresel Etkenler	
<ul style="list-style-type: none"> ✓ Çevremizdeki sanayi bacalarından çıkan atıklar hava ve su kirlenmesine yol açmaktadır. Ankara çayının temizlenmesi sağlıklı bir ortam oluşmasına katkı sağlamıştır. ✓ Politik, yönetsel ve çeşitli sebeplerle oluşan çarpık yapılaşmanın yol açtığı trafik sorunu ve park sorunu, yoğun araç trafiğine ve egzoz atıklarına sebebiyet vermektedir. 	

2.9. Güçlü ve Zayıf Yönler ile Fırsatlar ve Tehditler (GZFT) Analizi

Stratejik planlama ekibimiz okulumuzun güçlü ve zayıf yönleriyle, fırsat ve tehditleri paydaşlarla yürüttüğümüz çalışmalarla belirledik. Bu çalışmalar anketler, velilereler, öğrencilerle ve öğretmenlerle yapılan toplantılar, bireysel görüş beyanları gibi yollarla belli bir süreçte oluşturuldu. Stratejik planın uygulanmasında okul tarafından belirlenen stratejilerin GZFT analizi sonuçlarıyla uyumlu olmasa özen gösterildi

2.9.1. Güçlü ve Zayıf Yönler

Tablo 46. GZFT Listesi (İç Çevre)

İç Çevre	
Güçlü Yönler	Zayıf Yönler
<ol style="list-style-type: none">1) Okulun Tam Güvenli Bir Okul Olması – Devamsızlık probleminin olmaması (Öğrenci Güvenli Geçiş Sistemi)2) Okulun Fiziki Koşullarının Standartların Üstünde Olması (Fiziki Olarak Ankara'nın Sayılı Okullarından Biri)3) Okulun Çok Temiz Ve Bakımlı Olması4) Sportif Alanların Yetkinliği Ve Çeşitliliği<ol style="list-style-type: none">a. Kapalı spor salonub. Açık Voleybol ve Basket Sahasıc. Halı Sahad. Boks Alanıe. Masatenisi Alanı5) İlgili, Bilgili Ve Profesyonel Bir İdari Kadronun Bulunması6) Yönetim-Öğretmen-Öğrenci-Veli İletişiminin Güçlü Olması7) Öğretmen Kadrosunun Yeterli, Tecrübeli ve Özverili Olması,8) Velilerin İdare Ve Öğretmenlere Güvenmeleri9) Disiplinli Bir Okul Olması10) Okulun Köklü Bir Geçmişe Sahip Olması11) İlçe Merkezinde Olması12) Ulaşımın Kolay Olması13) Fen Laboratuvarları, Konferans Salonu, Çok Amaçlı Salon, Z-Kütüphane, KitapSal Sokak, Hijyen Bir Kantinin Olması14) Bilgisayar Teknoloji Sınıfının Olması15) Etkileşimli tahta	<ol style="list-style-type: none">I. Akademik Başarı Bakımından, Üniversite Sınavlarında Bölümlere Yerleşme Ve Derslerin Net Ortalaması Bakımından İstenen Düzeyde Olmaması

2.9.2. Fırsatlar ve Tehditler

Tablo 47. GZFT Listesi (Dış Çevre)

Dış Çevre		
	Fırsatlar	Tehditler
Politik	<p>a. Okulun fiziki imkânlarının çok geliştirilmiş olması ve merkezde olmamız dolayısıyla, İlçe MEM'in toplantılarını okulumuzda yaparak, okulumuzun daha görünür, bilinir olmasına fırsat vermektedir. Bu da okula daha başarılı öğrencilerin okulumuzu tercih etmesi fırsatını vermektedir.</p> <p>b. Sincan Belediyesi hizmet binasının hemen yanımıza taşınıyor olması da okul ihtiyaçlarını karşılamada fırsat doğuracaktır.</p>	<p>a. Anadolu Liselerindeki sınıf öğrenci sayılarının 30'dan önce 34'e sonra 40'a çıkarılmış olması eğitimi ve disiplin işlemlerini olumsuz etkilemektedir.</p> <p>b. Nakillerde İlçe MEM yerleştirme komisyonuna verilen yetkinin zorlanmasıyla başarı durumu hiç dikkate alınmadan gelen öğrencilerin okul genel öğrenci seviyesine uyum sağlayamayıp sorunlar yaşamasına yol açmaktadır.</p>
Ekonomik	<p>a. Otobüs , Dolmuşun yanında Metro, Hızlı Tren , Başkentray gibi araçlarla okula daha kolay ve ucuz ulaşım imkanı oluşmaktadır.</p> <p>b. Yoğun kentsel yerleşimle beraber yeni alışveriş ve ticaret merkezleri</p>	<p>➤ Bölgemize Anadolu'nun çeşitli yerlerinden göç eden genel olarak ekonomik durumu zayıf, düşük ücretle çalışan veliler çocuklarının eğitimine yeterli ekonomik desteği sağlayamamaktadırlar.</p>
Sosyolojik	<p>➤ Okulumuzun merkezde olması nedeniyle öğrenciler kafelere, oyun alanlarına, park ve kütüphanelere kolay ulaşma, sosyalleşme imkanları buluyorlar.</p>	<p>➤ Bölgemizdeki ev fiyatları ve kiraların genel olarak ucuz olması ,bölge bu yüzden sürekli göç almış, iyi eğitim alamamış, ekonomik durumu zayıf insanların tercih ettiği bir yer olmuştur. Eğitimli ve ekonomik durumu iyi insanlar ise Etimesgut, Eryaman gibi bölgelere gittiğinden, bu durum gençlerin farklı kültürlerle tanışma ve sosyalleşmesinde olumlu davranış kazanma olasılıklarını azaltmaktadır.</p>

Dış Çevre	Fırsatlar	Tehditler
Teknolojik	➤ Okulun çarşıya yakın olması teknolojideki gelişmeleri daha yakından görme ve kullanma fırsatı doğuruyor.	
Mevzuat- Yasal	➤ 12.Kalkınma Planının eğitimle ilgili hedefleri bize atılımcı ve kuşatıcı bir eğitim yapma fırsatı sunmaktadır.	
Ekolojik	a. Sincan Belediyesi hizmet binasının hemen yanımıza taşınıyor olması okulun çevre düzenlemesine olumlu katkı sağlayacaktır. b. İlçemizde Belediye, İlçe MEM ve diğer kurumlarda çevre bilinci oldukça gelişmiştir. Çevreyi korumaya yönelik "Atık Pil", "Atık Yağ" ve "Sıfır Atık" gibi kampanyaları okulumuzla işbirliği içinde yürütmekteyiz.	

2.10. Tespit ve İhtiyaçların Belirlenmesi

Durum analizi çerçevesinde gerçekleştirilen tüm çalışmalardan elde edilen veriler; paydaş anketleri, toplantı tutanakları vs. göz önünde bulundurularak özet bir bakış açısıyla bazı tespit ve ihtiyaçlar belirlenmiştir.

Tablo 48. Tespit ve İhtiyaçların Belirlenmesi

Durum Analizi Aşamaları	Tespitler	İhtiyaçlar
Veli Paydaş Analizi	Velilere yönelik eğitimler istemektedirler.	Okul Rehber ve Sınıf Rehber Öğretmeneler koordinesinde aile eğitimlerine başlanacaktır.
Öğrenci Paydaş Analizi	Okul Kantininde satılan ürünlerin çeşitlendirilmesini istemektedirler.	Kantin denetiminden sorumlu idareci ve öğretmenler bu konuda kantinciyle çalışma yapacaklar.
Öğrenci ve Veliler	Geçen yıl başlatılan "Yaz DYK Kursu" sonunda görülen yüksek memnuniyet bu yılki 10 ve 11.sınıf öğrencilerinin "Yaz Kursu" açılması talebini doğurdu.	DYK Kurs Ekibi "Yaz DYK Kursu" açılması için çalışmalarına başladı.

3. GELECEĞE BAKIŞ

Geleceğe bakış sürecinde okul misyon, vizyon ve temel değerler bildirimlerini belirler.

3.1. Misyon

Misyonumuz

Milli, manevi ve evrensel değerlerle donatılmış, kendini değerli ve özel hisseden, akademik başarısı yüksek öğrenciler mezun etmek.

3.2. Vizyon

Vizyonumuz

Modern anlayış ve yaklaşımlarla öğrencilerimizin birey olarak, potansiyellerini ortaya çıkarmalarını sağlayacak, mezunu ve mensubu olmaktan gurur duyulacak bir okul olmak.

3.3. Temel Değerler

Temel Değerler

- 1) Anlayışımız "Tüm öğrenciler öğrenebilir ve tüm öğretmenler öğretebilir" .*
- 2) Başarının beraberlik bilinciyle yakalanacağına inanır.*
- 3) Okulumuzun başat değeri öğrenci ve üretkenliktir.*
- 4) Sosyal ilişkilere ve faaliyetlere önem verir.*
- 5) Saygı ve hoşgörüyü önem verir.*
- 6) Kararlarda katılımcılık esastır.*
- 7) Veli öğretmen işbirliğini sürekli geliştirmeyi sağlar.*
- 8) Öğrencilerimize iyi bir insan, iyi bir vatandaş olma temel hedef olarak kazandırılmaya çalışılmaktadır.*

4. AMAÇ, HEDEF VE PERFORMANS GÖSTERGESİ İLE STRATEJİLERİN BELİRLENMESİ

Geliştirdiğimiz Stratejiler, okulumuzun, geleceğe yönelik “ideal” ve “ortak” bakışını yansıtmaktadır. Vizyonumuza ulaşmak için durum analizi yapıldı. Analizler sonucunda ortaya çıkan ihtiyaçlar çerçevesinde amaçlar ve bu amaçları gerçekleştirmeye yönelik hedefler belirlendi.

4.1. Amaçlar

Belirlenen amaçlar; okulun durum analizinde ulaşılan tespitler ve ihtiyaçlarla uyumlu ve vizyona ulaşmaya yönelik okulun kurumsal dönüşümünü destekleyecek niteliktedir. Amaçlar, iddialı, gerçekçi ve ulaşılabilirdir. Orta ve uzun vadeli bir zaman dilimini kapsamaktadır. Üst politika belgesi olan stratejik planlarda yer alan amaçlarla uyumlu ve amaçları tamamlayıcı niteliktedir.

4.2. Hedefler

Hedefler, tanımlanmış bir zaman dilimi içerisinde amaçların gerçekleştirilmesine yönelik olarak şekilde oluşturuldu.

4.3. Performans Göstergeleri

Performans göstergelerinin, okulun hedeflerine ne kadar etkili bir şekilde ulaştığını gösterebilmesi açısından ölçülebilir ve mümkün olduğunca objektif nitelikte olmalarına özen gösterildi. Bu doğrultuda oluşturduğumuz göstergeler, izleme ve değerlendirmenin daha kaliteli olmasını sağlayacaktır.

4.4. Stratejilerin Belirlenmesi

Stratejik Plan Mimarisi

Yasal yükümlülükler ve mevzuat analizi, üst politika belgeleri, literatür taraması, GZFT analizi ve eğitim sisteminin gelişim ve sorun alanları dikkate alınarak okulu/kurumu 2024–2028 Stratejik Planı'nın temel mimarisi oluşturulmuştur. Geleceğe yönelik bölümü bu mimari çerçevesinde yapılandırılacaktır.

TEMA: ERİŞİM

STRATEJİK AMAÇ 1: Öğrencilerin eğitim ve öğretime etkin katılımlarıyla süreci tamamlamalarını sağlamak.

Hedef 1.1: Öğrencilerin okula erişim, devam ve okulu tamamlama oranları artırılacaktır.

Hedef 1.2: Öğrencilerin ders dışı etkinliklere katılım oranları artırılacaktır.

TEMA: EĞİTİM VE ÖĞRETİMDE KALİTE

STRATEJİK AMAÇ 2: Öğrencilerin ilgi, yetenek ve akademik becerileri doğrultusunda üst öğretime hazırlanması, yaratıcı, yenilikçi, girişimci, üretken, kalkınmaya destek veren, bireyler olarak yetiştirilmesi sağlanacaktır.

Hedef 2.1: Öğrencilerin derslerdeki akademik başarısı artırılacaktır.

Hedef 2.2: Öğrencilerin Yüksek Öğretim Kurumları Sınavındaki akademik başarısı artırılacaktır.

Hedef 2.3: Öğrencilerin ilgi, beceri ve yetenekler geliştirilerek üst öğrenime yerleşen öğrenci oranını artırmak.

TEMA: KURUMSAL KAPASİTE

STRATEJİK AMAÇ 3: Okulun amaçlarına ulaşmasını sağlayacak kurumsal imkân ve yetkinlikler verimli ve sürdürülebilir bir şekilde geliştirilecektir.

Hedef 3.1: Okulun fiziki mekânlarının okulun ihtiyaç ve hedefleri doğrultusunda iyileştirilmesi sağlanacaktır.

Hedef 3.2: Eğitim ve öğretimin sağlıklı ve güvenli bir ortamda gerçekleştirilmesi için okul sağlığı ve güvenliği geliştirilecektir.

Tablo 49 Amaç, Hedef, Gösterge ve Stratejilere İlişkin Kart Şablonları

TEMA: ERİŞİM

STRATEJİK AMAÇ 1.	Öğrencilerin eğitim ve öğretime etkin katılımlarıyla süreci tamamlamalarını sağlamak.								
Hedef 1.1	Öğrencilerin okula erişim, devam ve okulu tamamlama oranları artırılacaktır.								
PG NO	Performans Göstergeleri	Hedef Etkisi (%)	Başlangıç Değeri	2024 Hedef	2025 Hedef	2026 Hedef	2027 Hedef	2028 Hedef	
PG 1.1.1	Bir eğitim ve öğretim yılında devamsızlık süresi 20 günden (mazeretli ve mazeretsiz) fazla olan öğrenci oranı (%)	20	5,88	4,80	3,70	2,50	1,5	0,5	
PG 1.1.2	Bir eğitim ve öğretim yılında sınıf tekrar eden öğrenci oranı (%)	20	4,58	3,50	2,5	1,5	1	0,5	
PG 1.1.3	Bir eğitim ve öğretim yılında örgün eğitimden ayrılan öğrenci oranı (%)	20	0,58	0,40	0,35	0,20	0,15	0,10	
PG 1.1.4	Bir eğitim ve öğretim yılında destekleme ve yetiştirme kurslarına kayıt yaptıran öğrenci oranı (%)	20	40,05	45,50	50,70	55,60	58,50	62,40	
PG 1.1.5	Destekleme ve yetiştirme kurslarındaki toplam ders saatinin 1/5'ine devam etmeyen öğrenci oranı (%)	20	0,60	0,50	0,40	0,30	0,20	0,10	
Koordinatör Birim	Okul İdaresi, Okul Rehberlik Servisi, DYK'dan Sorumlu İdareci								
İş birliği Yapılacak Birimler	RAM, M								
Riskler	1. Bazı son sınıf öğrencilerinin YKS hazırlığı yapmak için AÖL'ne geçme isteği 2. Velilerin genelinin çocuğunu Anadolu Liselerinde okutma isteği								
Stratejiler	S1. Öğrencilerin devamsızlık nedenleri belirlenecek, öğrenci ve veli iş birliğiyle bu nedenleri ortadan kaldırmaya yönelik çalışmalar yürütülecektir. S2. Öğrenci devamsızlığının olumsuz etkilerini azaltmaya yönelik eksik kazanımların giderilmesi amacıyla sosyal etkinlikler, uzaktan öğrenme olanaklarına ilişkin farkındalık çalışmaları gibi telafi tedbirleri alınacaktır. S3. Okula aidiyeti artırmak amacıyla diğer kurumlarla iş birliği yapılarak ortamının öğrencilerin akademik, sosyal, kültürel, sanatsal ve sportif faaliyetlere katılımı sağlanacaktır. S4. Sınıf tekrarı nedenleri araştırılarak buna yönelik önleyici tedbirler geliştirilecektir. S5. DYK kurslarına devamsızlık nedenleri araştırılarak devamsızlığı azaltacak çalışmalar yapılacaktır. S6. Öğrencilerin örgün eğitimden ayrılma nedenleri araştırılıp okul kaynaklı nedenlerin ortadan kaldırılmasına yönelik tedbirler alınacaktır. S7. Özel eğitim ihtiyacı olan öğrencilerin uygun alanda eğitim alabilmeleri için rehberlik ve yönlendirme faaliyetleri yapılacaktır. S8. Öğrencilerin okula, okul kültürüne ve eğitim alacakları alana uyumunu güçlendirmek için çalışmalar yürütülecektir. S9. Tam öğrenme modeli benimsenip öğrenme eksiklikleri ve kayıpları olan öğrencilere yönelik bireysel çalışmalar yapılacaktır.								
Maliyet Tahmini	950.000								
Tespitler	Özellikle 12. Sınıflarda örgün eğitim dışına çıkma isteği								
İhtiyaçlar	12.Sınıf öğrencilerinin bu isteğine tatmin edici cevap verilebilmeli. Bunun için alanında çok iyi olan seçili öğretmenlerle Dershane Tarzı bir DYK kursu ve Koçluk sistemiyle öğrencinin okulda kalması sağlanmalıdır.								

TEMA: ERİŞİM

STRATEJİK AMAÇ 1.	Öğrencilerin eğitim ve öğretime etkin katılımlarıyla süreci tamamlamalarını sağlamak.								
Hedef 1.2	Öğrencilerin ders dışı etkinliklere katılım oranları artırılabacaktır.								
PG NO	Performans Göstergeleri	Hedefe Etkisi (%)	Başlangıç Değeri	2024 Hedef	2025 Hedef	2026 Hedef	2027 Hedef	2028 Hedef	
PG 1.2.1	Bir eğitim ve öğretim yılında bilimsel, sosyal, kültürel, sanatsal ve sportif alanlarda kurum içi ve kurum dışı en az iki faaliyete katılan öğrenci oranı (%)	30	72	75	77	80	82	85	
PG 1.2.2	Bir eğitim ve öğretim yılında en az iki sosyal sorumluluk ve toplum hizmeti çalışmalarına katılan öğrenci oranı (%)	30	4	5	6	7	8	9	
PG 1.2.3	Bir eğitim ve öğretim yılında yerel, ulusal ve uluslararası proje, yarışma vb. etkinliklere katılan öğrenci oranı (%)	40	9	10	11	12	13	15	
Koordinatör Birim	Okul İdaresi, Kulüp Öğretmenleri								
İş birliği Yapılacak Birimler	Sosyal Etkinlikler Komisyonu, Üniversiteler, Belediyeler, Sivil Toplum Kuruluşları								
Riskler	İkili eğitimden kaynaklı zaman sıkıntısı								
Stratejiler	<p>S1. Her bir öğrencinin bir kulüp faaliyetinde aktif olarak yer alması sağlanarak kulüp faaliyetlerinin etkinliği artırılabacaktır.</p> <p>S2. Öğrencilerin seviyelerine uygun olarak toplumsal sorunların çözümüne katkı sağlamak amacıyla afet ve acil durum, çevre, eğitim, spor, kültür ve turizm, sağlık ve sosyal hizmetler alanlarında toplum hizmeti faaliyetlerine katılımları artırılabacaktır.</p> <p>S3. Öğrencilerin yerel, ulusal ve uluslararası proje ve yarışmalara katılmaları teşvik edilecektir.</p> <p>S4. Okulda oluşturulacak öğrenci kulüpleri aracılığıyla yerel düzeyde etkinliklerin düzenlenmesi sağlanacaktır.</p> <p>S5. Üniversitelerle iş birliği yaparak öğrencilerimizin yükseköğretimi tanımlarını ve üniversitelerde yürütülen bilimsel, sosyal, kültürel, sanatsal ve sportif alanlardaki faaliyetlere katılmaları sağlanacaktır.</p>								
Maliyet Tahmini	760.000								
Tespitler	Sosyal etkinlikler konusunda okulumuzun fiziki imkânları oldukça fazladır. Öğrencilerimiz bu imkânlardan etkin bir şekilde yararlanmaktadır.								
İhtiyaçlar	Araç temininde zorluklar olmaktadır.								

TEMA: Eğitim ve Öğretimde Kalite

STRATEJİK AMAÇ 2.	Öğrencilerin ilgi, yetenek ve akademik becerileri doğrultusunda üst öğretime hazırlanması, yaratıcı, yenilikçi, girişimci, üretken, kalkınmaya destek veren, bireyler olarak yetiştirilmesi sağlanacaktır.							
Hedef 2.1	Öğrencilerin derslerdeki akademik başarısı artırılacaktır.							
PG NO	Performans Göstergeleri	Hedefe Etkisi (%)	Başlangıç Değeri	2024 Hedef	2025 Hedef	2026 Hedef	2027 Hedef	2028 Hedef
PG 2.1.1	Türk Dili ve Edebiyatı Dersi Yıl Sonu Puan Ortalaması	20	64,13	69,50	72,50	75,50	85,60	88,70
PG 2.1.2	Matematik Dersi Yıl Sonu Puan Ortalaması	20	51,72	58,50	60,50	65,50	68,50	72,50
PG 2.1.3	Fizik Dersi Yıl Sonu Puan Ortalaması	20	61,00	65,00	70,00	72,00	74,00	78,00
PG 2.1.4	Kimya Dersi Yıl Sonu Puan Ortalaması	20	70,27	72,50	74,50	76,50	75,50	80,50
PG 2.1.5	Biyoloji Dersi Yıl Sonu Puan Ortalaması	20	72,60	73,00	74,50	75,00	79,00	85,00
Koordinatör Birim	Okul İdaresi, Zümre Başkanları, Zümre Öğretmenleri							
İş birliği Yapılacak Birimler	Zümre Öğretmenleri, Okul İdaresi, Rehberlik Servisi, DYK Komisyonu							
Riskler	Öğrencilerin dijital platformlarda çok fazla zaman geçiriyor olmaları							
Stratejiler	S1. Öğrencilerin kazanım eksiklikleri tespit edilerek destekleme ve yetiştirme kurslarıyla akademik yeterliklerinin artırılması sağlanacaktır. S2. Bakanlığın hazırladığı dijital platformlar aracılığıyla öğrencilerin tamamlayıcı ve destekleyici eğitim almaları sağlanacaktır. S3. Okulda düzenlenen münazara, panel vb. etkinlikler vasıtasıyla öğrencilerin dili kullanma ve kendilerini ifade etme becerileri geliştirilecektir. S4. Öğrencilerin kitap okumasını teşvik etmek için etkinlikler düzenlenecektir. S5. Okul içinde makale, kompozisyon yazma, resim yapma vb. yarışmalar düzenlenecek ve öğrencilerin ödüllendirilmesi sağlanacaktır. S6. Derslerde proje tabanlı yöntem kullanılarak öğrencilerin analiz, sentez ve değerlendirme becerilerinin geliştirilmesi sağlanacaktır. S7. Her bir öğrencinin hazırbulunuşluk seviyesine uygun en az bir proje ve etkinliğe katılması sağlanacaktır."							
Maliyet Tahmini	1.330,000							
Tespitler	Öğrencilerin çoğunluğunun evde ders tekrarı ve hazırlı yapmadıkları velilerce de teyit edilmektedirler. Çocuklarının evde zamanının çoğunu telefonda geçirdiği yönündedir.							
İhtiyaçlar	Velilerin çocukların dersleriyle yakından ilgilenmeleri, telefon kullanımlarına sınır koymaları gerekmektedir.							

TEMA: Eğitim ve Öğretimde Kalite

STRATEJİK AMAÇ 2.	Öğrencilerin ilgi, yetenek ve akademik becerileri doğrultusunda üst öğretime hazırlanması, yaratıcı, yenilikçi, girişimci, üretken, kalkınmaya destek veren, bireyler olarak yetiştirilmesi sağlanacaktır.								
Hedef 2.2	Öğrencilerin Yüksek Öğretim Kurumları Sınavındaki akademik başarıları artırılacaktır.								
PG NO	Performans Göstergeleri	Hedef Etkisi (%)	Başlangıç Değeri	2024 Hedef	2025 Hedef	2026 Hedef	2027 Hedef	2028 Hedef	
PG 2.2.1	TYT Türkçe Net Sayısı	15	17,21	19	21	24	27	28	
PG 2.2.2	TYT Matematik Net Sayısı	20	4,51	6,50	8,50	9,50	10,50	11,50	
PG 2.2.3	AYT Türk Dili ve Edebiyatı Net Sayısı	15	5,6	8,50	9,50	10,50	11,50	12,50	
PG 2.2.4	AYT Matematik Net Sayısı	30	2,96	4,90	6,50	8,50	10,50	12,50	
PG 2.2.5	AYT Fizik Net Sayısı	10	1,96	2,50	3,50	4,50	5,50	6,50	
PG 2.2.5	AYT Kimya Net Sayısı	10	0,63	1,50	2,1	3,50	4,50	4,80	
PG 2.2.7	AYT Biyoloji Net Sayısı	10	0,94	1,50	2,50	3,50	4,50	4,70	
Koordinatör Birim	Zümre Öğretmenleri, Okul İdaresi, Rehberlik Servisi, DYK Komisyonu								
İş birliği Yapılacak Birimler	Rehberlik Servisi, DYK Komisyonu, Zümre Başkanları								
Riskler	Sosyal Medya Platformları								
Stratejiler	S1. Zümre öğretmenlerince öğrencilerin kazanım eksiklikleri tespit edilerek DYK Kurslarıyla giderilmesine çalışılacaktır. S2. Bakanlığın hazırladığı dijital platformlar aracılığıyla öğrencilerin tamamlayıcı ve destekleyici eğitim almaları sağlanacaktır. S3. Zümre öğretmenleri derslerinin bitiminde konuyla ilgili çıkmış TYT ve AYT sorularını çözecektir. S4. Öğrencilerin kitap okumasını teşvik etmek için etkinlikler düzenlenecektir. S5. Öğrencilerin Dershane tarzı DYK kurslarla ve koçluk sistemiyle kazanım eksiklikleri giderilecek. S6. Derslerde proje tabanlı yöntem kullanılarak öğrencilerin analiz, sentez ve değerlendirme becerilerinin geliştirilmesi sağlanacaktır. S7. TYT ve AYT deneme sınavları sık sık yapılarak, öğrencinin eksik kazanımları tespit edilip, eksiklikleri giderici tedbirler alınacak. S8. Öğrencileri motive edici faaliyetler düzenlenecek.								
Maliyet Tahmini	1.120,000								
Tespitler	Fiziki olarak İl'in sayılı okullarından biri olan okulumuz, YKS başarısı konusunda henüz istenen düzeyde değildir.								
İhtiyaçlar	YKS'de istenen başarıyı elde etmek için etkin bir DYK sistemi, Zümre Başkanları ve Zümrelerle sık sık değerlendirme toplantıları yapılması gerekmektedir.								

STRATEJİK AMAÇ 2.	Öğrencilerin ilgi, yetenek ve akademik becerileri doğrultusunda üst öğretime hazırlanması, yaratıcı, yenilikçi, girişimci, üretken, kalkınmaya destek veren, bireyler olarak yetiştirilmesi sağlanacaktır.							
Hedef 2.3	Öğrencilerin ilgi, beceri ve yetenekler geliştirilerek üst öğrenime yerleşen öğrenci oranını artırmak							
PG NO	Performans Göstergeleri	Hedef Etkisi (%)	Başlangıç Değeri	2024 Hedef	2025 Hedef	2026 Hedef	2027 Hedef	2028 Hedef
PG 2.3.1	Bir üst öğrenime yerleşen öğrenci oranı %	20	23,44	42	48	52	60	65
PG 2.3.2	Ön lisans programlarına yerleşen öğrenci oranı %	20	14,47	16	18	20	23	25
PG 2.3.3	Kariyer rehberliği faaliyetlerine katılan öğrenci sayısı	10	350	380	400	430	2210	170
PG 2.3.4	Tercih danışmanlığı faaliyetlerinden yararlanan öğrenci sayısı	10	180	550	420	470	220	180
PG 2.3.5	Kariyer rehberliği kapsamında yapılan faaliyet sayısı	10	4	6	8	10	10	11
PG 2.3.6	Yüksek Öğretim Kurumları Sınavlarında (TYT)-AYT' de ilk 500-1000-5000-10000'de yer alan öğrenci sayısı	15	3	6	8	10	12	14
PG 2.3.7	Yüksek Öğretim Kurumları Sınavlarında (AYT) ilk 500-1000-5000-10000 'de yer alan öğrenci sayısı	15	4	12	14	16	25	35
Koordinatör Birim	Okul İdaresi, Rehberlik Servisi, DYK Komisyonu, Zümre Başkanları							
İş birliği Yapılacak Birimler	Servisi, DYK Komisyonu, Zümre Başkanları, Zümre Öğretmenleri, Okul İdaresi							
Riskler	Bölgede velilerin maddi imkanları az olduğundan öğrencisinin eğitimine yeterli desteği sağlayamaması							
Stratejiler	<p>S1. Destekleme ve yetiştirme kurslarıyla öğrencilerin genel derslerdeki yeterlilikleri artırılabacaktır.</p> <p>S2. Öğrencilere yönelik bakanlığın hazırlamış olduğu dijital platformlar aracılığı ile yüz yüze eğitime destek olmak üzere uzaktan eğitim imkânları oluşturulacaktır.</p> <p>S3. Öğrencileri ilgi, yetenek ve ihtiyaçları doğrultusunda bir üst öğrenim programına hazırlayacak mesleki ve eğitsel rehberlik faaliyetleri yürütülecektir.</p> <p>S4 Üniversitelerle iş birliği yaparak öğrencilerimizin yükseköğretimi tanımlarını, üniversitelerin imkanlarından yararlanabilmeleri artırılması sağlanacaktır.</p> <p>S5 Kariyer rehberliği kapsamında yapılan faaliyet (panel, mezun buluşmaları, lisans programları tanıtımları v.b) sayıları artırılabacaktır.</p> <p>S6. Öğrencilere YKS hazırlık sürecinde motive edici faaliyetler düzenlenecek.</p>							
Maliyet Tahmini	1.200,000							
Tespitler	Öğrencilerin derslerdeki yıl sonu puan ortalamaları % 55-65 aralığında iken bu derslerin YKS Net Ortalamalarında % 5-7 aralığında olması oldukça düşündürücüdür.							
İhtiyaçlar	Gerçek değerlerle, gerçekçi çözümler üretmemiz gerekmektedir.							

TEMA: Kurumsal Kapasite

STRATEJİK AMAÇ 3.	Okulun amaçlarına ulaşmasını sağlayacak kurumsal imkân ve yetkinlikler verimli ve sürdürülebilir bir şekilde geliştirilecektir.							
Hedef 3.1	Okulun fiziki mekânlarının okulun ihtiyaç ve hedefleri doğrultusunda iyileştirilmesi sağlanacaktır.							
PG NO	Performans Göstergeleri	Hedefe Etkisi (%)	Başlangıç Değeri	2024 Hedef	2025 Hedef	2026 Hedef	2027 Hedef	2028 Hedef
PG 3.1.1	İyileştirilen fiziki mekân (derslik, spor salonu, kütüphane, pansiyon vb.) sayısı	60	18	40	35	36	35	35
PG 3.1.2	Fiziksel mekanların temizlik ve hijyenine ilişkin memnuniyet oranı (%)	20	86	92	93	94	95	96
PG 3.1.3	Altyapı ve donatım eksikliği bulunan fiziksel birim sayısı	20	6	3	2	1	0	0
Koordinatör Birim	Okul İdaresi, Bakanlık							
İş birliği Yapılacak Birimler	Okul İdaresi, Bakanlık, Belediye, STK'lar							
Riskler	Bütçe imkanı sıkıntısı							
Stratejiler	S1. Okulun fiziki mekânlarının durum tespiti yapılacak ve iyileştirilme için önceliklendirilmiş bir plan doğrultusunda çalışmalar yapılacaktır. S2. Fiziki mekânların iyileştirilmesi için kamu idareleri, belediyeler ve işverenlerle iş birlikleri yapılacaktır. S3. Bilişim altyapısını güçlendirme çalışmaları yapılacaktır. S4. Temizlik ve hijyen memnuniyet düzeyi belirlemek için anketler uygulanarak yapılacak değerlendirmeler sonucunda gerekli tedbirler alınacaktır."							
Maliyet Tahmini	680,000							
Tespitler	Fen Laboratuvarlarının donanım eksikliği							
İhtiyaçlar	Fen Laboratuvarlarının tam olarak donatılması gerekiyor.							

TEMA: Kurumsal Kapasite

STRATEJİK AMAÇ 3.	Öğrencilerin ilgi, yetenek ve akademik becerileri doğrultusunda üst öğretime hazırlanması, yaratıcı, yenilikçi, girişimci, üretken, kalkınmaya destek veren, bireyler olarak yetiştirilmesi sağlanacaktır.							
Hedef 3.2	Eğitim ve öğretimin sağlıklı ve güvenli bir ortamda gerçekleştirilmesi için okul sağlığı ve güvenliği geliştirilecektir.							
PG NO	Performans Göstergeleri	Hedefe Etkisi (%)	Başlangıç Değeri	2024 Hedef	2025 Hedef	2026 Hedef	2027 Hedef	2028 Hedef
PG 3.2.1	Bağımlılıkla mücadele ile ilgili konularda eğitim alan öğrenci ve öğretmen sayısı	10	350	450	550	550	450	500
PG 3.2.2	Akran zorbalığı ve siber zorbalıkla ilgili konularda eğitim alan öğrenci ve öğretmen sayısı	10	280	210	180	270	280	250
PG 3.2.3	Sağlıklı beslenme ve obezite ile ilgili konularda verilen eğitim alan öğrenci ve öğretmen sayısı	10	180	110	250	280	270	350
PG 3.2.4	Okulda yaşanan kaza sayısı	10	2	1	0	0	0	0
PG 3.2.5	Afete hazırlık eğitimlerine katılan öğrenci ve öğretmen sayısı (kırılım yapılacak)	10	110	350	380	420	390	360
PG 3.2.6	İlkyardım eğitimlerine katılan öğrenci ve öğretmen sayısı (kırılım yapılacak)	10	240	450	280	320	410	420
PG 3.2.7	Sivil savunma eğitimlerine katılan öğrenci ve öğretmen sayısı (kırılım yapılacak)	10	450	750	700	650	700	650
Koordinatör Birim	Okul İdaresi, Sivil Savunma Kulübü Öğretmenleri							
İş birliği Yapılacak Birimler	AFAD , Sağlık bakanlığı, Ankara Büyükşehir Belediyesi İtfaiye Birimi							
Riskler	Eğitim veren kuruluş temsilcilerinin başka okullarda da randevuları olduğundan, İkili eğitimden kaymaklı olarak bir devreye verilen eğitim diğerine verilemiyor.							
Stratejiler	S1. Öğrenci, öğretmen ve velilerde farkındalık oluşturmak için bağımlılıkla mücadele, akran zorbalığı, siber zorbalık, sağlıklı beslenme ve obezite, hijyen, bulaşıcı hastalıklar ve gıda güvenliği gibi konularda alan uzmanları ile iş birliğinde eğitimler düzenlenecektir. S2. Doğa, insan ve teknoloji kaynaklı (deprem, sel, heyelan, yangın, çığ ve salgın hastalıklar vd.) afetlere karşı gerekli tedbirlerin alınması için çalışmalar yapılacaktır. S3. . Doğa, insan ve teknoloji kaynaklı (deprem, sel, heyelan, yangın, çığ ve salgın hastalıklar vd.) konularında alan uzmanları ile iş birliğinde öğretmen, öğrenci ve velilere farkındalık eğitimleri verilecektir. S4. Sivil savunma alanında kulüp faaliyetleri kapsamında etkinlikler düzenlenecektir. S5. Okulun afet ve acil durum eylem planının güncel tutulması sağlanacaktır. S6. Afet ve acil durum tatbikatları düzenlenecektir."							
Maliyet Tahmini	430,000							
Tespitler	Öğrencilerimiz fast-food türü yiyecek , şekerli, gazlı içecek ve atıştırmalık tatlılar tüketmektedirler.							
İhtiyaçlar	Kantinlerde, devlet destekli uygun fiyata çorba ve meyve verilebilmelidir.							

4.5. Maliyetlendirme

Stratejik planda belirlenen hedeflerin plan dönemi için tahmini maliyeti tespit edilir. Hedeflere plan döneminden önce erişilmesi öngörülüyorsa, maliyetler daha kısa bir zaman dilimini kapsayabilir.

Tahmini Maliyetler Tablosunda gösterilen maliyetler ile tahmin edilen kaynakların uyumlu olması gerekir.

Tablo 50 . Tahmini Maliyet Tablosu

	2024	2025	2026	2027	2028	Toplam Maliyet
Amaç 1	1.710.000	2.291.400	3.116.304	5.017.249	7.124.494	19.259.448
Hedef 1.1	950.000	1.273.000	1.731.280	2.787.361	3.958.052	10.699.693
Hedef 1.2	760.000	1.018.400	1.385.024	2.229.889	3.166.442	8.559.755
Amaç 2	3.650.000	4.891.000	6.651.760	10.709.334	15.207.254	41.109.347
Hedef 2.1	1.330.000	1.782.200	2.423.792	3.902.305	5.541.273	14.979.570
Hedef 2.2	1.120.000	1.500.800	2.041.088	3.286.152	4.666.335	12.614.375
Hedef 2.3	1.200.000	1.608.000	2.186.880	3.520.877	4.999.645	13.515.402
Amaç 3	1.110.000	1.487.400	2.022.864	3.256.811	4.624.672	12.501.747
Hedef 3.1	680.000	911.200	1.239.232	1.995.164	2.833.132	7.658.728
Hedef 3.2	430.000	576.200	783.632	1.261.648	1.791.539	4.843.019
Genel Yönetim Giderleri	1.000.000	1.340.000	1.822.400	2.934.064	4.166.371	11.262.835
TOPLAM	7.470.000	10.009.800	13.613.328	21.917.458	31.122.790	84.133.377

Stratejik planın maliyeti, amaçların maliyet toplamı ile yılın genel yönetim giderleri toplamına; amaçların maliyeti ise o amaca bağlı hedeflerin maliyet toplamına eşittir.

5. İZLEME VE DEĞERLENDİRME

İzleme ve değerlendirme faaliyetleri tekrarlı bir süreçtir. Planlama dönemi boyunca her yılın ilk 6 ayında izleme, aynı yılın sonunda ise değerlendirme yapılması gerektiğinin bilincinde olan Stratejik Plan Ekibimiz; okulumuzun 2024-2028 yıllarını kapsayan planlama dönemine ilişkin, İzleme ve değerlendirme sürecinde yapılması gereken hususları, İzleme ve değerlendirmeden sorumlu birim ve kişiler ile sürece ilişkin takvimi belirlemiştir.

Tablo 51 2024-2028 Yılları Stratejik Plan İzleme ve Değerlendirme Süreç Tablosu

Hedefler ve Performans Göstergeleri	İzleme Ve Değerlendirmeden Sorumlu Birim Ve Kişiler	İzleme Sıklığı	Rapor Sıklığı
Hedef 1.1 PG 1.1.1, PG 1.1.2 PG 1.1.3, PG 1.1.4, PG 1.1.5	Okul İdaresi, Okul Rehberlik Servisi, DYK'dan Sorumlu İdareci	6 Ay	12 Ay
Hedef 1.2 PG 1.2.1, PG 1.2.2 PG 1.2.3	Okul İdaresi, Kulüp Öğretmenleri	6 Ay	12 Ay
Hedef 2.1 PG 2.1.1, PG 2.1.2 PG 2.1.3, PG 2.1.4, PG 2.1.5	Okul İdaresi, Zümre Başkanları, Zümre Öğretmenleri	6 Ay	12 Ay
Hedef 2.2 PG 2.2.1, PG 2.2.2 PG 2.2.3, PG 2.2.4, PG 2.2.5 PG 2.2.6, PG 2.2.7	Zümre Öğretmenleri, Okul İdaresi, Rehberlik Servisi, DYK Komisyonu		12 Ay
Hedef 2.3 PG 2.3.1, PG 2.3.2 PG 2.3.3, PG 2.3.4, PG 2.3.5 PG 2.3.6, PG 2.3.7	Okul İdaresi, Rehberlik Servisi, DYK Komisyonu, Zümre Başkanları		12 Ay
Hedef 3.1 PG 3.1.1, PG 3.1.2 PG 3.1.3	Okul İdaresi, Bakanlık	6 Ay	12 Ay
Hedef 3.2 PG 3.2.1, PG 3.2.2 PG 3.2.3, PG 3.2.4, PG 3.2.5 PG 3.2.6, PG 3.2.7	Okul İdaresi, Sivil Savunma Kulübü Öğretmenleri	6 Ay	12 Ay

Her yılın ilk altı ayında ilgili hedefe ait performans göstergelerinin performans düzeyi dikkate alınarak izlemenin yapıldığı yılın sonu itibarıyla hedeflenen değere ulaşıp ulaşılmadığının analizi yapılacak. Hedeflenen değere ulaşılmasını engelleyecek hususlar ve riskler varsa bunlar değerlendirilecek. Hedeflenen değerlere ulaşılmasını sağlayacak temel tedbirler belirlenip uygulanacaktır.

Sonuç:

Sincan Anadolu Lisesi olarak ilk hayalimiz okulumuzun fiziki olarak; öğrencilerimizin burada zaman geçirebilecekleri, burada bulunmaktan zevk alacakları güvenli, temiz ve huzurlu bir okul haline getirmektir. Bunu başardık. Fiziki imkânlar olarak Ankara'nın sayılı okullarından biri konumundayız. Çevremizden okulumuza büyük rağbet oluştu. Şimdi ikinci hayalimiz ise okulumuzu "akademik başarı" yönünden de aynı konuma yükseltmektir. 2024-2028 yıllarını kapsayan stratejik planımızın odak noktasını "Akademik Başarı" oluşturmaktadır. Başarı kriteri olarak da öğrencinin performansını doğrudan ve objektif olarak gösteren YKS Derslerindeki Net Sayıları üzerinden gerçekleştirmek istiyoruz. DYK Kursları, deneme sınavları ve etütlerle bu amaca ulaşmayı planlıyoruz. Öğrencilerimiz, öğretmenlerimiz, idare ve velilerimiz bu hedefe odaklandı ve DYK Kurslarıyla çalışmalara başladık. Bu hayalimize ulaşmada motivasyon kaynağımız ve rehberimiz büyük önder Mustafa Kemal Atatürk'ün şu veciz sözü olacaktır:

"Hayal ettim, hayalimin önündeki manileri tespit ettim. Manileri kaldırdığımda, hayalim kendiliğinden gerçekleşti."

Sincan Anadolu Lisesi
2024-2028 Yılı Stratejik Plan
Gerçekleştirme Kurulu

2018 Sayılı Kamu Yönetimi ve Kontrol Kanunu gereğince 12.kalkınma planı ve diğer üst politika belgeleri esas alınarak okulumuzca benimsenen temel politika, öncelik ve ilkeler çerçevesinde okulumuz çalışanlarının katkılarıyla katılımcı yöntemlerle hazırlanan Sincan Anadolu Lisesi 2024-2028 Stratejik Planı tarafımızca uygun görülmüştür.

Sincan Anadolu Lisesi 2024-2028 Stratejik Planı Geliştirme Kurulu			
Sıra No	Adı Soyadı	Görevi	İmza
1	Ali Osman KÖSE	Okul Müdürü	
2	Mesut ARINMIŞ	Müdür Yardımcısı	
3	Feray KOÇAK	Öğretmen	
4	Muammer ALTUNKAYA	Okul Aile Birliği Başkanı	
5	Dilek Temiz YÜREK	Okul Aile Birliği Yönetim Kurulu Üyesi	

EKLER:

PAYDAŞLAR	İÇ PAYDAŞLAR	DIŞ PAYDAŞLAR	YARARLANICI		
	Çalışanlar, Birimler	Temel ortak	Stratejik ortak	Tedarikçi	Müşteri, hedef kitle
Millî Eğitim Bakanlığı		√	√		
İl Millî Eğitim Müdürlüğü					
İlçe Millî Eğitim Müdürlüğü		√	√		
Okullar ve Bağlı Kurumlar		0			
Öğretmenler ve Diğer Çalışanlar	√				
Öğrenciler ve Veliler	√				
Okul Aile Birliği	√				
Üniversite		√			√
Belediyeler		0		0	
Güvenlik Güçleri (Emniyet, Jandarma)		0		0	
Sosyal Hizmetler Müdürlüğü		0		0	
Gençlik ve Spor Müdürlüğü		√			√
Muhtarlık		√			
İşveren kuruluşlar		0		0	
Sivil Toplum Kuruluşları		0		0	

Tabloda yer paydaşların listesi okul/kurumun türüne ve yapısına göre değişkenlik gösterebilir.

√ : Tamamı 0 : Bir kısmı

EK -2 Paydaş Önceliklendirme Matrisi

Paydaş	İç Paydaş	Dış Paydaş	Yararlanıcı (Müşteri)	Neden Paydaş?	Önceliği
MEB		√		Bağlı olduğumuz merkezi idare	5
İl Milli Eğitim Müdürlüğü		√		Bağlı olduğumuz merkezi idare	5
İlçe Milli Eğitim Müdürlüğü		√		Bağlı olduğumuz merkezi idare	5
Öğretmenler ve Diğer Çalışanlar	√		√		5
Öğrenciler	√		√	Hizmetlerimizden yaralandıkları için	5
Veliler	√		√	Tedarikçi mahalli idare	5
Belediyeler		0		Amaç ve hedeflerimize ulaşmak için iş birliği yapacağımız kurumlar	
STK		0		Amaç ve hedeflerimize ulaşmak için iş birliği yapacağımız kurumlar	3

Ek-3 Yararlanıcı Ürün/Hizmet Matrisi

Yararlanıcı (Müşteri)	Ürün/Hizmet	Eğitim-Öğretim (Öğün-Yaygın)	Yatılılık-Bursluluk	Nitelikli İş Gücü	AR-GE, Projeler, Danışmanlık	Altyapı, Donatım Yatırım	Yayım	Rehberlik, Kurs, Sosyal etkinlikler	Mezunlar (Öğrenci)	Ölçme-Değerlendirme
Öğrenciler		√				√	√	√		
Veliler								√		
Üniversiteler				o	o				√	
Medya				o	o					
Uluslararası kuruluşlar					o		o			
Meslek Kuruluşları										
Sağlık kuruluşları				o						
Diğer Kurumlar										o
Özel sektör				√	o			o		

√ : Tamamı 0 : Bir kısmı